

Remissversion

# **Regional kulturplan Gävleborg 2027–2028**

Ett engagerat konst- och kulturliv  
för hållbar utveckling

# Innehåll

<b>Förord.....</b>	<b>5</b>
<b>Inledning.....</b>	<b>6</b>
<b>Kultur, konst, kulturarv och övriga begrepp .....</b>	<b>8</b>
<b>Regional utvecklingsstrategi (RUS) 2020–2030 .....</b>	<b>10</b>
<b>Kulturpolitiskt sammanhang .....</b>	<b>11</b>
Regionala kulturpolitiska mål.....	11
Nationella kulturpolitiska mål .....	12
EU-perspektiv .....	12
<b>Kultursamverkansmodellen.....</b>	<b>13</b>
Region Gävleborgs roll inom kultursamverkansmodellen .....	13
Kulturaktörer med varaktigt regionalt uppdrag .....	14
Samspel med aktörer i länet .....	15
Kommuner .....	15
Civilsamhälle.....	16
Professionellt konst- och kulturliv .....	17
<b>Regionala kärnprinciper .....</b>	<b>18</b>
Barns och ungas rätt till kultur .....	18
Demokratiskt förhållningssätt .....	19
Jämlikhet.....	20
Kultursektorns integritet.....	21
• Äsiktsfrihet, yttrandefrihet och konstnärlig frihet .....	21
• Armlängds avstånd.....	21
Professionella kulturskapares och övriga kulturarbetares villkor .....	22
<b>Utvecklingsområden .....</b>	<b>23</b>
Stärkt beredskap och interaktion.....	23
Gemensamt levande kulturarv och vidgat deltagande .....	24
Breddad finansiering och robust tillväxt .....	25
<b>Särskilda prioriteringar per verksamhetsområde .....</b>	<b>26</b>
Scenkonst - teater, dans och musik.....	26
Kulturarv och kulturmiljö.....	30
Bibliotek och läsfrämjande .....	34
Litteratur .....	36
Bild- och formkonst och slöjd.....	38
Film .....	41
Crossmedia .....	43

<b>Region Gävleborgs insatser utöver kultursamverkansmodellen.....</b>	<b>45</b>
<b>Region Gävleborgs utvecklingsbidrag till kultur .....</b>	<b>45</b>
<b>Region Gävleborgs övriga stöd .....</b>	<b>45</b>
Bidrag och Världsarvet Hälsingegårdars residentsstipendium .....	45
Regionalt verksamhetsbidrag till ideella idéburna organisationer inom området kultur och föreningsliv och studieförbunden .....	45
Stöd till kulturella och kreativa branscher .....	45
Omvärldsbevakning, kunskapsspridning och samordning kring tvärsektoriella perspektiv ..	46
• Gestaltad livsmiljö .....	46
• Kultur för barn och unga .....	46
• Kultur och funktionsvariation .....	46
• Kultur och hälsa .....	46
• Sveriges nationella minoriteters kultur och nationella minoritetsspråk .....	46
<b>Region Gävleborgs verksamheter .....</b>	<b>47</b>
• Konstsamlingsverksamhet .....	47
• Folkhögskolor .....	47
• Regionarkivet .....	48
• Regionalt utvecklingsansvar .....	48
<b>Region Gävleborgs övriga insatser för kultursektorn 2027–2028 .....</b>	<b>49</b>
<b><i>Framtagande och genomförande</i></b>	
<b><i>av den regionala kulturplanens prioriteringar .....</i></b>	<b>50</b>
<b>Framtagande av den regionala kulturplanen .....</b>	<b>50</b>
<b>Remissinstanser .....</b>	<b>52</b>
<b>Årsplanering för verksamhetsbidrag till kulturaktörer</b>	
<b>med varaktigt regionalt uppdrag .....</b>	<b>54</b>
<b>Uppföljning och utvärdering .....</b>	<b>55</b>

## **Bilagor.....56**

### **Presentation av kulturaktörer med varaktigt regionalt uppdrag**

#### **i Gävleborgs län..... 57**

Scenkonst – teater, dans och musik .....	57
• Folkteatern Gävleborg .....	57
• Gävle Symfoniorkester .....	58
• Kultur Gävleborg .....	58
• Riksteatern Gävleborg .....	59
Kulturarv och kulturmiljö .....	60
Museiverksamhet och kulturmiljö .....	60
• Hälsinglands Museum .....	60
• Läns museet Gävleborg .....	61
• Kultur Gävleborg .....	62
Regional enskild arkivverksamhet .....	62
• Arkiv Gävleborg .....	62
Bibliotek och läsfrämjande .....	63
• Kultur Gävleborg .....	63
Litteratur .....	63
• Kultur Gävleborg .....	63
Bild- och formkonst och slöjd .....	64
• Kultur Gävleborg .....	64
• Hälsinglands Museum .....	65
• Läns museet Gävleborg .....	66
Film .....	66
• Kultur Gävleborg .....	66
Crossmedia .....	67
• Kultur Gävleborg .....	67

### **Ekonomiskt stöd till kulturaktörer med varaktigt regionalt uppdrag**

#### **i Gävleborgs län 2013–2027 ..... 68**

#### **Sammanfattning av "Läget i länet" ..... 73**

Prolog .....	73
Attraktiva och tillgängliga platser .....	74
Samhällsnyttig, cirkulär och biobaserad ekonomi .....	75
Konkurrenskraftigt näringsliv och hållbar arbetsmarknad .....	76
Hög kunskap och innovationsförmåga .....	77
Jämlikt och jämställt samhälle .....	78

#### **Grundläggande fakta om kommuner i Gävleborgs län..... 79**

Bollnäs .....	80
Gävle .....	80
Hofors .....	81
Hudiksvall .....	81
Ljusdal .....	82
Nordanstig .....	82
Ockelbo .....	83
Ovanåker .....	83
Sandviken .....	84
Söderhamn .....	84

## Förord

Kulturen ingår i det fundament vår demokrati vilar på och ger oss gemenskap, identitet, utveckling och reflektion. I ett blomstrande och varierat kulturliv ges vi möjligheten att uttrycka oss fritt och utveckla våra tankegångar. För att det ska vara möjligt behöver kultursektorn få friheten att utforska och skapa för att spegla livet och vårt samhälle i stort och smått. Det är därför av högsta betydelse att alla, oberoende av socioekonomiska förutsättningar eller funktionsvariationer, har tillgång till kulturen och får möjlighet att medverka i dess skapande. *Regional kulturplan Gävleborg 2023–2026* (dnr RS 2022/119) togs fram med ovanstående i åtanke.

Region Gävleborg har valt att revidera planen för 2023–2026. Beslutet att genomföra en tvåårig revidering av planen ger större insyn, stärker den demokratiska processen och möjliggör framöver beslut om fyraåriga kulturplaner mitt i mandatperioden. Planen tar utgångspunkt i samhällsutvecklingen och det internationella sammanhanget.

Därför lägger kulturplanen under perioden 2027–2028 särskild vikt vid:

- kulturarv
- breddade finansieringsformer
- pedagogiska insatser som stärker kultursamverkansmodellen för barn och unga
- beredskap för hur kultursektorn kan hantera kris och ofred

För skapandet av planen har kommunerna, det professionella kulturlivet och det civila samhället i länet samarbetat med syftet att stärka och göra kulturen mer tillgänglig för en bredare publik.

Den regionala kulturplanen genomsyras av kärnprinciper som värnar konstens och kulturens egenvärde och främjar tillgängligheten till konst och kultur. I de prioriterade principerna ingår att trygga barn och ungas rätt till kultur, att ha ett demokratiskt förhållningssätt, att främja jämlikhet, att värna kultursektorns integritet och att säkerställa att länets kulturskapare och kulturarbetare har rimliga villkor i sitt utövande. För perioden 2027–2028 har kulturplanen även tre identifierade utvecklingsområden:

- att stärka beredskap och interaktionen mellan kultursektorns aktörer med andra sektorer i samhället, i tider av fred, kris och ofred,
- att vidga deltagandet genom ett gemensamt levande kulturarv och
- att sträva efter breddad finansiering och robust tillväxt.

Syftet med den regionala kulturplanen är att skapa förutsättningar för ett livskraftigt kulturliv och en dynamisk kultursektor som främjar tillväxten i vårt län och ger oss ett Gävleborg att vara stolta över.

Frida Stål (M)

Ordförande kultur- och kompetensnämnden 2023–2026

Region Gävleborg

# Inledning

Region Gävleborgs ambition med den regionala kulturplanen är att beskriva hur kulturaktörer med varaktigt regionalt uppdrag, i samverkan med kommuner, civilsamhälle samt professionella kulturskapare och övriga kulturarbetare, kan berika och utveckla länets konst- och kulturliv. Ambitionen är att sträva efter hållbar utveckling, i enlighet med *Regional utvecklingsstrategi Gävleborg 2020–2030*.

Denna regionala kulturplan är den femte som gäller för Gävleborgs län. Den omfattar för första gången två år (2027–2028), i likhet med den regionala biblioteksplanen. Region Gävleborg ser fördelar med en tillfälligt kortare planperiod, inför kommande beslut om fyraåriga kulturplaner mitt i mandatperioden.

År 2013 anslöt dåvarande Landstinget Gävleborg till kultursamverkansmodellen. Då tog den regionala organisationen över ansvaret för att fördela den samlade regionala och statliga finansieringen till regional kulturverksamhet. Tidigare fördelade staten sina medel direkt till de regionala kulturinstitutionerna och konsulentverksamheterna. Den regionala kulturplanen är det dokument som beskriver de politiska ambitionerna för de regionala kulturverksamheterna. Planen ger underlag för prioriteringar av olika verksamheter och insatser.

Region Gävleborg har samordnat en intensiv och bred dialogprocess, för att skapa en god förankring samt ökad relevans och legitimitet för den regionala kulturplanen i länet. Region Gävleborg tackar alla deltagare för det stora engagemanget.

Dialoger och samråd skapar tillit och är grunden för att möta varandra, få förståelse, byta idéer och bygga en gemensam framtid och därmed tillsammans göra skillnad.

Länets regionala och kommunala politiker och tjänstepersoner, kulturaktörer med varaktigt regionalt uppdrag, civilsamhälle samt professionella kulturskapare och övriga kulturarbetare har reflekterat kring erfarenheter från 2023 till 2025. De har uttryckt en fortsatt tydlig vilja: den regionala kulturplanen måste belysa ett begränsat antal prioriteringar för att underlätta implementering.

Därför identifierar den regionala kulturplanen tre utvecklingsområden med avsikt att främja ett engagerat konst- och kulturliv för hållbar utveckling:

- ”Stärkt beredskap och interaktion” (se [s. 23–24](#))
- ”Gemensamt levande kulturarv och vidgat deltagande” (se [s. 24–25](#))
- ”Breddad finansiering och robust tillväxt” (se [s. 25](#))

Ett återkommande budskap vid samråd och dialoger har varit viljan att behålla ett antal regionala kärnprinciper som värnar konstens och kulturens egenvärde och ger förutsättningar för tillgång till konst och kultur. Dessutom handlade budskapet om att fortsatt ha en särskild konkretiseringsgrad i den regionala kulturplanen. Därför identifierar den regionala kulturplanen särskilda prioriteringar per verksamhetsområde (se [s. 26–44](#)).

Denna regionala kulturplan identifierar även, liksom tidigare, Region Gävleborgs insatser utöver kultursamverkansmodellen. Detta förtydligar att Region Gävleborgs roll och ambition inom kultursektorn är bredare än stödet till de verksamheter som kulturaktörer med varaktigt regionalt uppdrag driver.

För att öka förståelsen för den regionala kulturplanen och underlätta implementeringen har Region Gävleborg tagit fram en kortversion. Dessutom finns en sammanfattning på lätt sätt.

# Kultur, konst, kulturarv och övriga begrepp

Att försöka definiera vad kultur betyder är inte lätt, bland annat på grund av att begreppet har flera betydelser.

Ur ett samhällsvetenskapligt eller antropologiskt perspektiv kan kultur vara livsmönster hos ett samhälle. Kultur som bildning kan då motsvara ett sätt att uppfatta och omfatta omvärlden, med exempelvis gemensamma traditioner, värderingar, normer eller institutioner. Den kollektiva dimensionen är av stor vikt.

Det humanistiska kulturbegreppet är kopplat till den kollektiva dimensionen. Varje levnadssätt kan ta sig olika uttryck, bland annat i form av olika konstarter så som scenkonst, bildkonst och litteratur. Ur detta perspektiv kan en definition av kultur vara gestaltandet av upplevelser, idéer och kunskap i konstnärlig form, estetiska uttrycksätt och processer. Individens personliga kreativitet och skapande är en förutsättning för konst.

I enlighet med dessa begrepp är det möjligt att definiera konstpolitikens syfte som stöd till det professionella skapandet där konstnärspolitik i sin tur tar hänsyn till kulturskapares villkor. Kulturpolitikens syfte å andra sidan stödjer människors tillgång till konst och kultur. Kulturplanering är ytterligare ett politiskt perspektiv inom vilket det är viktigt att betrakta konst och kultur ur ett bredare perspektiv, med koppling till samhällsplanering och regional utveckling.

Konst i den regionala kulturplanen är representerad av ett antal konstområden som Statens kulturråd särskilt identifierar och stödjer. Konstverksamheterna som ingår i den så kallade kultursamverkansmodellen är av professionell art och rymmer scenkonst (musik, teater, dans), hemslojd, bild- och formkonst, film och litteratur.

Riksantikvarieämbetet definierar i sin rapport *Räkna med kulturarvet – Kulturarvets bidrag till hållbar samhällsutveckling* kulturarv och kulturmiljö som ”spår efter människors liv och verksamhet [...] som av olika anledningar bedöms vara viktiga som bärare av berättelser” (2017, s. 7). Det är både materiellt och immateriellt, med ett öppet och dynamiskt innehåll. Tidsperspektivet är centralt. Arkiv- och museiverksamheter har en tydlig koppling till kulturarv och ingår i kultursamverkansmodellen.

I kulturarvsarbetet står berättandet, skapandet av sammanhang och upplevelsen i centrum. Kulturarvsarbetets egenart ligger i den verklighetsanknytning som verkliga platser, byggnader, föremål, bilder, dokument samt immateriellt kulturarv såsom exempelvis musik och hantverkskunnande ger. Därför är dokumentationen och vården av dem en grundläggande del i kulturarvsinstitutionernas arbete.

Berättelseperspektivet i alla dess former bör hela tiden ligga till grund för arbetet med vården av samlingar och miljöer. Kulturmiljö är hela den av människan påverkade miljön, som i sin tur är en del av kulturarvet. Kulturarvsaktörerna verkar för att kulturmiljön ska vara en del av samhällsutvecklingen och fungera som en gemensam källa till kunskap och upplevelse för länsinvånarna.



Regional kulturplan Gävleborg 2027–2028 använder ordet ”kultursektorn” som samlande begrepp för aktörer kopplade till kultur, konst och kulturarv.

Den ideella kultursektorn är den del av den ideella sektorn där både utövare, arrangörer och föreningar verkar utan vinstsyfte.

Enligt *Strategi för företag i kulturella och kreativa branscher* (Skr. 2023/24:111) samlar dessa branscher ”verksamheter som bygger på kulturella värden eller konstnärliga och andra kreativa uttryck, oavsett om verksamheten är marknadsorienterad eller inte”. Det handlar bland annat om företag som till exempel skapar och förmedlar kulturellt innehåll som musik, spel, design och mode men även om företag som levererar produkter och tjänster inom närliggande områden samt kommunikation och media. I denna definition ingår kulturskapare.

Professionella kulturskapare utgör kärnan i kulturella och kreativa branscher. De försörjer sig på sin konst eller strävar efter att göra det, med hög yrkeskunskap genom dokumenterad utbildning och/eller erfarenhet inom sitt konstområde.

Övriga kulturarbetare ingår också i kultursektorn. De arbetar inom konst- och kulturlivet genom andra kompetenser, exempelvis inom teknik, arrangörskap, förmedling eller pedagogik.

## Regional utvecklingsstrategi (RUS) 2020–2030

Länets konst- och kulturliv bidrar till regional utveckling. *Regional utvecklingsstrategi Gävleborg 2020–2030. Tillsammans för framtidens Gävleborg. Öppet, nytänkande och hållbart* (2021) pekar ut riktningen för det regionala utvecklingsarbetet.

Region Gävleborg har ansvaret att samordna det regionala utvecklingsarbetet i länet. Arbetet är sektorsövergripande och sker mellan aktörer på lokal, regional, nationell och internationell nivå. En mångfald av aktörer inom offentlig sektor, näringsliv och civilsamhälle bidrar i det regionala utvecklingsarbetet och således genomförandet av den regionala utvecklingsstrategin.

Länets konst- och kulturliv bidrar till regional utveckling och kan beskrivas som en förutsättning för regional utveckling. Samtidigt skapar regional utveckling förbättrade förutsättningar för att bedriva verksamhet inom konst- och kultur. Det finns alltså att ömsesidigt beroende mellan dessa politikområden, där samverkan och helhetssyn har potential att förstärka kraften i genomförande inom båda sakområdena.

Den regionala utvecklingsstrategin innehåller fem identifierade målområden med effektmål och prioriteringar. Dessa är:

- attraktiva och tillgängliga platser
- samhällsnyttig, cirkulär och biobaserad ekonomi
- konkurrenskraftigt näringsliv och hållbar arbetsmarknad
- hög kunskap och innovationsförmåga
- jämlikt och jämställt samhälle.

Den framtida processen med att ta fram en uppdaterad version av den regionala utvecklingsstrategin ska beakta relevanta strategier, planer och program, däribland den regionala kulturplanen.

# Kulturpolitiskt sammanhang

## Regionala kulturpolitiska mål

Region Gävleborg vill stödja ett engagerat konst- och kulturliv för hållbar utveckling.

Kulturaktörer med varaktigt regionalt uppdrag utgör, i samverkan med länets kommuner, civilsamhälle samt professionella kulturskapare och övriga kulturarbetare, en infrastruktur för konst- och kulturlivet i länet.

Kultur- och kompetensnämndens årsplan 2026–2028 tar avstamp i den regionala kulturplanen och betonar vikten av att barn och unga får möjlighet till eget skapande och möten med konst och kultur. Det bidrar till att väcka tankar, stimulera sinnen och utveckla både kunskaper och känslomässiga uttryck. Att uppmuntra barn och ungas nyfikenhet och kreativitet är avgörande för att de ska våga skapa och känna sig trygga som kulturbesökare.

Satsningar på kulturarvet ska bidra till ökad kunskap om Sveriges historia och kultur samt stärka förståelsen för länets utveckling. Ett tillgängligt och levande kulturarv kan främja bildning, delaktighet och gemenskap, och utgör därmed en viktig grund för ett sammanhållet samhälle.

En viktig faktor i att stärka kulturaktörerna med varaktigt regionalt uppdrag och kulturlivets potential att uppnå de kulturpolitiska målen är en robust finansiering. Länets kulturaktörer med varaktigt regionalt uppdrag ska fortsätta öka sina externa intäkter, i enlighet med det dialogarbete som nämnden bedrivit under senaste åren.

Det ideella engagemanget inom civilsamhället och föreningslivet utgör en viktig grund för att invånarna ska ha tillgång till ett rikt och levande kulturliv. Det finns ett värde i kultur som stärker den lokala och nationella identiteten, det gemensamma kulturarvet och folkliga uttrycksformer. Det gynnar länets attraktionskraft att värna och synliggöra Gävleborgs traditioner, historia och bygdekultur.

Kulturella och kreativa branscher (KKB) samt turism och besöksnäringen i Gävleborg är sektorer med stark tillväxtpotential och betydande bidrag till innovation, export och regional attraktionskraft. Region Gävleborg och kultur- och kompetensnämnden stödjer exempelvis länets företag via projektet *Kreativa Kuggar* (2025–2029). Projektet adresserar behovet av att stärka små och medelstora företags hållbara tillväxt och konkurrenskraft genom att stärka affärskompetensen, utveckla skräddarsydda stödinsatser och bygga långsiktiga nätverk, frigör projektet branschernas fulla potential.

Alla Region Gävleborgs verksamheter har möjlighet att genom sitt dagliga arbete påverka och skapa förutsättningar för en god och jämlik hälsa. Tillsammans bidrar olika verksamheter, på olika sätt, till mer jämlika livsvillkor och möjligheter. Kultur- och kompetensnämnden bidrar genom folkhögskolornas arbete för utbildning, främjande och stärkande av kulturaktiviteter och kulturutveckling, kulturella och kreativa näringar, turism och besöksnäringen samt arbetsmarknads- och kompetensfrågor.

## Nationella kulturpolitiska mål

Riksdagen beslutade om de nationella kulturpolitiska målen i december 2009. Målen ska styra den statliga kulturpolitiken men ska även vara vägledande för kulturpolitiken i kommuner och regioner. De omfattar de verksamheter som den regionala kulturplanen beskriver.

De nationella målen är följande:

Kulturen ska vara en dynamisk, utmanande och obunden kraft med yttrandefriheten som grund. Alla ska ha möjlighet att delta i kulturlivet. Kreativitet, mångfald och konstnärlig kvalitet ska prägla samhällets utveckling.

För att uppnå målen ska kulturpolitiken:

- främja allas möjligheter till kulturupplevelser, bildning och till att utveckla sina skapande förmågor
- främja kvalitet och konstnärlig förnyelse
- främja ett levande kulturarv som bevaras, används och utvecklas
- främja internationellt och interkulturellt utbyte och samverkan
- särskilt uppmärksamma barns och ungas rätt till kultur.

## EU-perspektiv

EU saknar lagstiftningskompetens på kulturområdet. EU:s två lagstiftande församlingar – Ministerrådet och Europaparlamentet – har dock återkommande beslutat om att använda EU-budgeten för att finansiera flera program av relevans för att främja kultur både direkt och indirekt.

*Kreativa Europa* (2021–2027) och sannolikt *Agora* (2028–2034) är EU:s nuvarande och framtida program för att finansiera sektorsspecifika satsningar på kulturområdet. Båda syftar till att stärka kultursektorns utveckling genom att främja samarbete, innovation och internationell rörlighet samt skapa långsiktiga förutsättningar för hållbarhet och mångfald.

Utöver dessa program finns flera andra finansieringsverktyg i EU:s budget som kan användas för att investera i kultur och förutsättningar för kultur, även om inte utvecklingen av kultur är det uttalade huvudmålet. Till exempel finns EU:s sammanhållningspolitik, forskningspolitik, interregionala utbyten (*Interreg*), landsbygdspolitik i form av *Leader*, samt utbyten mellan yrkesverksamma och studerande genom *Erasmus+* för att nämna några.

# Kultursamverkansmodellen

## Region Gävleborgs roll inom kultursamverkansmodellen

För Region Gävleborg innebär kultursamverkansmodellen bland annat att samordna kulturplaneprocessen, äska statsbidrag, fördela det till kulturaktörer med varaktigt regionalt uppdrag i Gävleborgs län, följa upp, samordna återkommande dialoger och övriga processer med länets kommuner och professionella kulturliv och det civila samhället. Dessutom är Region Gävleborgs avdelning Kultur Gävleborg en av kulturaktörerna med varaktigt regionalt uppdrag.

*Förordning (2010:2012) om fördelning av vissa statsbidrag till regional kulturverksamhet* ger en definition av en regional kulturplan ”en beskrivning av de prioriteringar som regionen vill göra i fråga om regional kulturverksamhet som avses få statligt stöd, prioriteringarnas förhållande till de nationella kulturpolitiska målen samt uppgifter om planerad statlig, kommunal och annan finansiering av verksamheterna.”

En regional kulturplan är också ett underlag till Kulturrådets beslut om statsbidrag till regional kulturverksamhet. Regionens fördelning av dessa medel ska främja en god tillgång för länets invånare till sju verksamhetsområden:

- professionell teater-, dans- och musikverksamhet
- museiverksamhet och museernas kulturmiljöarbete
- biblioteksverksamhet och läs- och litteraturfrämjande verksamhet
- professionell bild- och formverksamhet
- regional enskild arkivverksamhet
- filmkulturell verksamhet
- främjande av hemslöjd

## Kulturaktörer med varaktigt regionalt uppdrag

Region Gävleborg beviljar verksamhetsbidrag till kulturaktörer med långsiktiga regionala uppdrag.

Följande kulturaktörer i Gävleborgs län får stöd inom ramen för kultursamverkansmodellen:

- Arkiv Gävleborg
- Folkteatern Gävleborg
- Gävle Symfoniorkester
- Hälsinglands Museum
- Kultur Gävleborg
- Läns museet Gävleborg
- Riksteatern Gävleborg

Se vidare bilaga 1 ”Presentation av kulturaktörer med varaktigt regionalt uppdrag i Gävleborgs län” ([s. 57–67](#)).

Tvååriga uppdragsöverenskommelser klargör hur varje enskild verksamhet generellt förhåller sig till den regionala kulturplanens prioriteringar och hur den specifikt arbetar med de särskilda prioriteringarna inom berörda verksamhetsområden. Varje kulturaktör med varaktigt regionalt uppdrag kan driva ett eget djupare arbete utifrån ett specifikt område, en frågeställning eller prioritering. Det är ansvarig nämnd inom Region Gävleborg och verksamhetens styrelse eller nämnd som tecknar överenskommelsen. Vid behov kan parterna se över innehållet i uppdragsöverenskommelsen. Utgångspunkterna för kulturaktörer med varaktigt regionalt uppdrag är olika när det gäller verksamhet, ekonomi och personal. Det är därför av stor vikt att Region Gävleborg tar hänsyn till respektive förutsättningar.

Region Gävleborg följer upp överenskommelsen varje år och har en kontinuerlig dialog med varje part för att uppdatera den.

Efter att Statens kulturråd fattat beslut om fördelningen av bidragen i kultursamverkansmodellen beslutar Kultur- och kompetensnämnden om verksamhetsbidrag till kulturaktörerna, det vill säga både den regionala och den statliga delen av respektive verksamhetsbidrag.

## Samspel med aktörer i länet

Samspel och samråd mellan kulturaktörer med varaktigt regionalt uppdrag, kommuner och civilsamhället samt professionella kulturskapare och övriga kulturarbetare skapar förutsättning för samverkan, bland annat genom en gemensam lärandeprocess eller arbete med nya former av kultur. En stimulans till förnyelse, inspiration och en mångfald av uttryck och berättelser.

Att uppmärksamma samhällstrender och det arbete som pågår inom kultursektorn, i arrangörs- och producentleden, är grundläggande för att bredda och berika det regionala kulturutbudet. Samhället bli alltmer heterogent och deltagarstyrd kultur präglar alltmer kulturutbudet. I den ideella sektorn finns utrymme för att genomföra projekt som motsvarar dessa trender och utforska olika former av kultur som antingen är konststartsoverskridande eller som inte har en etablerad finansiering. Det kan bland annat handla om spelkultur, nycirkus, lajv eller community art. Kommunerna kan även ta sådana initiativ.

För ett brett kulturutbud är det därför av stor vikt att kulturaktörer med varaktigt regionalt uppdrag samspelar med arrangörs- och producentleden. Det innebär samarbete med exempelvis kommuner, arrangörsföreningar, biografer, hembygds-, hemslöjds- och bygdegårdsföreningar, folkbildningsaktörer och enskilda initiativtagare.

Rådgivning, kompetenshöjande insatser, samverkan och finansiering är centrala verktyg för att behålla och vidareutveckla arrangörs- och producentleden. Dessa olika stöd möjliggör oväntade möten. Samråd med arrangörer och producenter är viktigt för att utveckla delaktigheten i planering och genomförande av regionalt utvecklingsarbete inom kultursektorn.

## Kommuner

Kommunerna i Gävleborgs län har det politiska ansvaret för huvuddelen av den offentligt finansierade kulturverksamheten i länet, både som huvudmän och bidragsgivare. I kommunerna finns största delen av den verksamhet som de som bor och vistas där möter i sin vardag.

Kommunerna tar det största ansvaret för tillgängligheten till anläggningar för kultur och fritid, både vad gäller ägande och drift. Genom olika stödformer tar kommunerna även ett stort ansvar för anläggningar som andra aktörer äger eller driver. En avgörande faktor för länets konst- och kulturliv är tillgången till lokaler och produktionsplatser för föreningar samt professionella kulturskapare och övriga kulturarbetare.

Kommunvisa inventeringar av möjligheter och behov är relevanta. Utifrån sina egna resurser bestämmer varje kommun sin egen ambitionsnivå. Ur ett utvecklingsperspektiv kan interkommunalt samarbete vara relevant.

## Civilsamhälle

Civilsamhället är, enligt riksdagens definition, en arena skild från staten, marknaden och det enskilda hushållet, där människor, grupper och organisationer agerar tillsammans för gemensamma intressen.

En lång och stark folkrörelsetradition präglar länets regionala konst- och kulturliv. Tack vare det ideella engagemanget inom föreningslivet och studieförbunden finns det värdefulla möjligheter för arrangemang och människors eget skapande.

Civilsamhället och allt det ideella och idéburna arbete som föreningslivet bedriver ger en förutsättning och en grundstruktur för invånarnas tillgång till ett rikt konst- och kulturliv. Föreningslivet är en viktig del av länets kultursektor, med en mångfald av arrangörsföreningar, hembygds-, hemslojds- och lokalhållande föreningar och folkbildningsaktörer samt etniska föreningar, ungdoms- och pensionärsorganisationer. Uppdaterad inventering och genomlysning av ideellt organiserad sektor i länet är betydelsefull.

Eftersom civilsamhällets organisationer har avgörande betydelse för konst- och kulturlivet är det angeläget att uppmärksamma de utmaningar och möjligheter som föreningslivet står inför. Bland dem finns ekonomi, lokaler och upprustning, rekrytering av styrelseledamöter samt samverkan mellan det offentliga och ideellt organiserad sektor.

Många grupper i samhället står utanför de traditionella institutionerna och föreningarna eller väljer andra samarbetsformer och mer tillfälliga engagemang. Detta ställer krav på kulturaktörerna med varaktigt regionalt uppdrag som både behöver stärka samarbetet med det befintliga föreningslivet och söka nya former för samverkan på nya arenor för att fortsätta vara angelägna för länets invånare.

En stor del av utvecklingen och förnyelsen av länets konst- och kulturliv sker i dag just i ett gränsområde mellan företagande och civilsamhälle, av privatpersoner och grupper med individer. Detta är en ny företeelse, med otydlig organisationsform och med en stark vilja att förverkliga konst- och kulturidéer. De kan ofta uppleva offentliga strukturer som tröga och byråkratiska. Av denna anledning är det önskvärt att offentliga aktörer designar enkla processer.



## **Professionellt konst- och kulturliv**

Professionella kulturskapare och övriga kulturarbetare har avgörande betydelse för länets konst- och kulturliv. De är bärare av kunskap och kompetens. Därför är det angeläget att hitta former för att säkerställa deras möjlighet till delaktighet i länets utveckling. Att identifiera professionella kulturskapare och övriga kulturarbetare samt deras förutsättningar att vara yrkesverksamma i länet är betydelsefullt i detta sammanhang.

Professionella kulturskapare och övriga kulturarbetare är en viktig resurs för kulturinstitutioner. Detta gör omvänt institutionerna värdefulla som potentiella samarbetsparter för kulturskapare och övriga kulturarbetare, som uppdragsgivare eller arena för att presentera sitt arbete. Detta samspel bidrar till en konstnärlig och kulturell drivkraft även för det övriga konst- och kulturlivet i länet.

Professionella kulturskapare och övriga kulturarbetare möter den regionala kulturverksamheten i olika sammanhang, exempelvis via workshops, kompetensutveckling och som uppdragstagare. I arbetet med att ge professionella kulturskapare och övriga kulturarbetare bättre förutsättningar bidrar kulturaktörer med varaktigt regionalt uppdrag med kunskap inom olika verksamhetsområden.

Länets utbildningar inom kulturskapande finns inom gymnasieskolan som har studieförberedande estetiska program med olika inriktningar för de ungdomar som vill vidareutveckla sitt skapande. Länets folkhögskolor har förberedande utbildningar inom områdena musik, konst, litteratur, textil, trä, smide, foto och media samt en yrkesutbildning i dramapedagogik. Dessa utbildningar kan vara förberedande för högre utbildning och hör till de mest attraktiva i landet inom sitt område. Länets studieförbund erbjuder möjlighet till livslångt lärande och utveckling inom kultur med verksamhet i hela länet.

## Regionala kärnprinciper

De regionala kärnprinciperna värnar konstens och kulturens egenvärde och ger förutsättningar för tillgång till konst och kultur. Principerna är långsiktiga och utgör ramen för uppdragsöverenskommelserna mellan Region Gävleborg och respektive kulturaktör med varaktigt regionalt uppdrag i Gävleborgs län, i detta avsnitt kallad ”kulturaktör”.

## Barns och ungas rätt till kultur

**Kultur för, med och av barn och unga är prioriterad.**

Barn och unga har ”rätt att fritt delta i det kulturella och konstnärliga livet”, enligt artikel 31 av *Förenta nationernas konvention om barnets rättigheter*. Barnkonventionen blev svensk lag 2020.

Eget skapande, kulturella och konstnärliga upplevelser väcker tankar och aktiverar sinnen. Dessa erfarenheter ger barn och unga möjlighet att utveckla kunskaper och färdigheter samt utforska och uttrycka känslor. De kan själva pröva sätt att uttrycka idéer. Att uppmuntra barns och ungas nyfikenhet och kreativitet är centralt i detta perspektiv. Det ger förutsättningar att våga skapa och bli trygg kulturbesökare. Konst och kultur är djupt kopplade till fantasi, förundran och lust samt är grunden för livslång bildning och identitetsutveckling.

Kulturaktörerna främjar barns och ungas tillgång till konst och kultur, där kulturarv och språkutveckling ingår. Kulturaktörerna arbetar med kultur för, med och av barn och unga. Detta gäller både i egna lokaler och inom den uppsökande verksamheten i länet. De tar hänsyn till barns och ungas trygghet, säkerhet och särskilda behov samt strävar efter att ha samråd med barn och unga för att fånga upp åsikter och önskemål.

Kompetensutveckling och samverkan är av stor vikt för att kunna arbeta med kultur för barn och unga. En betydande del av den kulturverksamhet som finns i länet sker inom kommunernas olika ansvarsområden. Det är viktigt att kulturaktörerna agerar stödjande genom att erbjuda och producera ett utbud för länets skolor samt främja kompetens, nätverk och metodutveckling. Kulturaktörerna söker samverkan med kulturpedagogiska verksamheter så som musik- och kulturskolor i kommunerna samt folkhögskolor och studieförbund med kurser inom konst- och kulturområdet.

Den regionala samverkansplattformen mellan länets kulturaktörer och kommuner, *Kultimera*, är avgörande för att länets barn och unga ska få möjlighet att möta professionell konst och kultur. Plattformen underlättar och stärker kunskaps- och erfarenhetsutbyte, lärande och utbud för skola samt förskola.

## Demokratiskt förhållningssätt

### Ett demokratiskt förhållningssätt ska prägla kultursektorn.

Grunden för välfungerande samverkan mellan samhällsaktörer handlar om att skapa ett tillitsfullt samarbetsklimat där berörda aktörer tillsammans skapar samsyn, identifierar en gemensam riktning och agerar med varandra. Inom ramen för kultursamverkansmodellen är berörda aktörer följande: statliga myndigheter, regionen, länets kulturaktörer, kommuner, professionella kulturskapare och övriga kulturarbetare samt civilsamhälle.

Dessa aktörer har dialog med varandra med hänsyn till publikens och deltagares behov. Gemensamma demokratiska värderingar, respekt och dialog präglar den process som leder till framtagande av den regionala kulturplanen.

Region Gävleborg antar den regionala kulturplanen genom politiska beslut och har ett särskilt ansvar för samrådsprocessen. Samråd skapar ökad förankring samt ökad relevans och legitimitet för planen i länet. Det är även av stor vikt att offentliggöra och förklara de fattade besluten.

Kulturaktörerna är lyhörda gentemot samarbetsparter och sina målgrupper. De samordnar regionala forum inom sina verksamhetsområden och kommunicerar information kring sina verksamheter. Överenskommelser mellan dessa aktörer och Region Gävleborg bidrar till transparens och klarhet av respektive uppdrag.

Återkommande forum med en välplanerad, tydlig och anpassad agenda är essentiella för att kunna ha konstruktiv dialog med berörda aktörer från länets konst- och kulturliv, inklusive vid genomförande och uppföljning av den regionala kulturplanens prioriteringar.

## Jämlikhet

**Jämlikhet är en förutsättning för att främja vidgat deltagande.**

Jämlikhet är en förutsättning för att uppnå delaktighetsmålet att ”främja allas möjlighet till kulturupplevelser, bildning och till att utveckla sina skapande förmågor”. Det är ett av de nationella kulturpolitiska målen.

Klyftor mellan människor och grupper skadar samhällen. Resursskillnader, oavsett om de är socioekonomiska eller kopplade till geografi, är ett komplext och självförstärkande problem. Det vill säga att problemet blir värre om ingen gör något för att lösa det.

Komplexiteten i delaktighetsmålet gör att jämlikhetsarbetet alltid är aktuellt och nödvändigt, det vill säga insatser för att kunna implementera jämlika möjligheter oavsett människors olika förutsättningar. För att ha jämlika möjligheter och möta dessa olika förutsättningar innebär detta att göra olika. Det gäller inte minst gentemot målgrupper med särskilda behov som personer med funktionsvariationer, eller med rättigheter som Sveriges nationella minoriteter. Utifrån ett jämställdhetsperspektiv är det viktigt att understryka att alla, oavsett könstillhörighet, kan ha olika förutsättningar att delta i konst- och kulturlivet.

För att kunna driva verksamheter och projekt bättre och för alla med fokus på jämställdhetsarbete är det viktigt att agera så tidigt och långsiktigt som möjligt. Det innebär bland annat att identifiera och åtgärda exkluderande strukturer, anta normkritiska arbetssätt och riva hinder. Det handlar även om att bemöta individ och målgrupp på ett respektfullt sätt och med information som de kan ta till sig. I detta sammanhang är samverkan mellan olika professioner och kompetenser viktig.

Ett tålmodigt, kontinuerligt och strukturerat jämlikhetsarbete bidrar till positiva effekter när det gäller vidgat deltagande i konst- och kulturliv samt bättre livsvillkor med ökad social rörlighet och ökad tillit.

## Kultursektorns integritet

**Åsiktsfrihet, yttrandefrihet och konstnärlig frihet är grunden för kultursektorns integritet.**

I enlighet med självständighetsmålet, ett av de nationella kulturpolitiska målen, är det centralt att värna kultursektorns integritet för att konsten och ”kulturen ska vara en dynamisk, utmanande och obunden kraft”.

En förutsättning för vidareutveckling av kreativitet och kvalitet inom konst- och kulturlivet är följande begrepp:

### Åsiktsfrihet, yttrandefrihet och konstnärlig frihet

Deltagande och medverkande i en demokratisk samhällsutveckling kräver åsiktsfrihet och yttrandefrihet. Det innebär att oberoende och utan censur kunna uttrycka sina idéer och åsikter samt debattera. Specifikt är konstnärlig frihet nyckeln till kreativitet, gestaltning och skapande.

Åsiktsfrihet, yttrandefrihet och konstnärlig frihet är centrala i kultursektorn, oavsett om konst och kultur berör, inspirerar eller utforskar rådande normer.

### Armlängds avstånd

Politiker och tjänstepersoner fattar beslut om ekonomiska och strukturella förutsättningar för konst- och kulturlivet. Enligt principen om armlängds avstånd till konst och kultur ska de inte detaljstyra verksamhetsinnehållet. Politiker och tjänstepersoner ska inte hindra kulturskapare, forskare, medier eller andra röster från att ha ett kritiskt och problematiserande förhållningssätt gentemot organisationer, maktpositioner eller samhällsstruktur.

Det är kulturskapare, sakkunniga eller verksamhetsledning som ansvarar för innehållet samt konstnärliga och andra kvalitativa bedömningar på ett oberoende vis. I detta sammanhang kan kunskapsinhämtning från externa kompetenser vara relevant. Tilltro till professionalism, kunskap och färdigheter är avgörande för ett dynamiskt konst- och kulturliv.

## Professionella kulturskapares och övriga kulturarbetares villkor

**Yrkesverksamma inom kultursektorn ska ha goda arbetsvillkor.**

Professionella kulturskapare och övriga kulturarbetare bidrar till kvalitet och förnyelse inom konst- och kulturliv med en mångfald av perspektiv och uttryckssätt. De bidrar till att skapa attraktiva platser och utgör kärnan i de kulturella och kreativa branscherna. Yrkesverksamma inom kultursektorn måste ha goda arbetsvillkor, inklusive trygg fysisk och psykosocial arbetsmiljö. Hat och hot är exempelvis oacceptabla. De som anlitar professionella kulturskapare ska följa upphovsrättsliga regler och ge ekonomisk ersättning, lön eller arvode, enligt kollektivavtal, riktlinjer och rekommendationer från nationella intresseorganisationer. På samma sätt ska övriga professionella kulturarbetare få ekonomisk ersättning för utfört arbete.

Att behålla, attrahera och vidareutveckla professionell kompetens och kunskap inom kultursektorn är en investering i ett hållbart och innovativt konst- och kulturliv. Professionella kulturskapare och övriga kulturarbetare arbetar ofta flexibelt och inom flera verksamhetsområden samt i olika nätverk och kluster. De offentliga, ideella och vinstdrivna arrangörs- och producentleden samt berörda aktörer som arbetar med gestaltad livsmiljö måste uppmärksamma professionalism och engagemang. Alla ska ge en skälig ersättning till professionella kulturskapare och övriga kulturarbetare samt förbättra deras försörjningsmöjligheter. Kulturaktörerna, som erbjuder arbetstillfällen till dem, följer och sprider kunskap om dessa villkor för att uppmuntra till anpassning till dessa ersättningsnivåer.

Riktade bidrag, stipendier, stöd till residens och övriga produktionsmiljöer samt kompetensutveckling stimulerar professionella att vidareutveckla sig och utforska nya spår. Företrädare för professionella intresseorganisationer får ersättning, i enlighet med gällande riktlinjer, vid tillfällen då Region Gävleborg gör förfrågan om medverkan för att kvalitetssäkra och förbättra konstnärliga och kulturella insatser.

Det är dessutom viktigt att synliggöra och tydliggöra möjliga stöd till professionella kulturskapare och övriga kulturarbetare som vill starta, driva och utveckla eget företag. Detta sker i samverkan med offentliga organisationer och andra aktörer som arbetar med rådgivning, fortbildning och finansiering till företagen.

## Utvecklingsområden

I samband med revideringen av kulturplan 2023–2026 har Region Gävleborg identifierat särskilt intressanta och viktiga utvecklingsområden för länets konst- och kulturliv. Utvecklingsområdena är förankrade i både den lokala, regionala och nationella politiken och ligger i linje med de regionala kulturpolitiska målen, Regional utvecklingsstrategi Gävleborg 2020–2030, den regionala kulturplanens kärnprinciper samt de nationella kulturpolitiska målen. Utvecklingsområdena är prioriterade under kulturplaneperioden.

Dialog har förts med kulturaktörer med varaktigt regionalt uppdrag, i detta avsnitt kallade ”kulturaktörer” och det professionella konst- och kulturlivet avseende viktiga beståndsdelar för att bidra till viktig utveckling för länets konst- och kulturliv.

Den regionala kulturplanen beskriver dessutom de huvudsakliga prioriteringarna per verksamhetsområde.

## Stärkt beredskap och interaktion

**Kultursektorns aktörer interagerar med varandra och med andra sektorer i samhället, i tider av fred, kris och ofred.**

Situationen i omvärlden ger särskild anledning att se över civil beredskap och att, med stöd av kulturaktörernas samlade kompetenser, stärka den. Kultursektorns bidrag till kontinuitetsplanering och civilt försvar blir därmed en viktig del av det bredare samhällsansvaret. Genom att främja sammanhang, reflektion och tillit stärker kulturaktörerna den kollektiva förmågan att möta kriser och samhällsutmaningar. Kultursektorn är en del av det breda samhällsförsvaret och bidrar till att stärka psykologisk försvarsförmåga och demokratisk motståndskraft.

Stärkta relationer, kunskap och förståelse för varandras kompetenser, roller och förutsättningar möjliggör, förnyar och vidareutvecklar länets konst- och kulturliv. Det främjar även konstens och kulturens egenvärde samt det offentliga samtalet om dessa, med konst- och kulturkritik som exempel.

Kultursektorn består både av dem som skapar, förvaltar, producerar, förmedlar, genomför pedagogiska insatser, arrangerar och utbildar samt de som stödjer och fattar politiska beslut för att ge relevanta förutsättningar.

De som är engagerade inom kultursektorn eller arbetar med konst och kultur utgör tillsammans ett ekosystem där alla delar interagerar, samverkar och påverkar varandra. I detta sammanhang är det centralt med samverkan, gemensamma projekt och utbyte mellan kulturaktörerna. Alla inom kultursektorn på sina respektive nivåer bidrar till länets konst- och kulturliv, med ett ansvar för kollektiva reflektioner och ömsesidig kommunikation. Detta oavsett om de enskilda parterna tillhör den offentliga, den ideella eller den privata sektorn, är kulturförmedlare, kulturarrangörer, kulturpedagoger eller kulturskapare.

Kunskap och kompetenser, resurser och behov blir synliga genom möten, forum och nätverk. I dessa sammanhang delar aktörerna information genom ett demokratiskt förhållningssätt och nya idéer uppstår vilket blir grunden för samhandling regionalt, nationellt och internationellt.

Kulturaktörerna arbetar även för att skapa goda förutsättningar för professionella kulturskapare och övriga kulturarbetare att etablera sig, arbeta och verka i länet, såväl temporärt som permanent. Riktade konstnärs- och näringslivspolitiska insatser - arbetsmöjligheter, stöd och kompetensutveckling - bidrar till vidareutveckling av konst- och kulturlivet specifikt och näringslivet i stort.

Sammanfattningsvis påverkar och samverkar stärkt beredskap och stärkt interaktion med varandra.

## Gemensamt levande kulturarv och vidgat deltagande

**Genom ett gemensamt levande kulturarv bidrar kulturektorn till allas delaktighet.**

Ett tillgängligt och levande kulturarv – med koppling till både historia och samtida uttryck från olika konstområden – skapar förutsättningar för att uppleva sammanhang och mening. Genom att lyfta fram kulturarvets betydelse för bildning, delaktighet och gemenskap möjliggör kulturaktörerna för fler att känna igen sig, engagera sig och bidra till konst- och kulturlivet, både nu och i framtiden.

Genom samverkan med olika samhällsaktörer, innovativa arbetssätt, tillgänglighet (både ekonomisk och geografisk), lyhördhet samt kunskap om länets kulturarv skapar kulturaktörerna bättre förutsättningar för länets invånare att delta i och påverka konst- och kulturlivet.

Kulturaktörerna lägger särskilt vikt vid att möta grupper och finnas på platser som de traditionellt inte verkar på och bidrar därigenom till konstnärlig och kulturell bredd, samhällsbyggnad, demokrati och folkhälsa.

Kulturaktörerna ger möjlighet för de som bor och vistas i Gävleborgs län att från tidig ålder delta i konst- och kulturlivet. Barn och unga är den regionala kulturplanens prioriterade målgrupp. Kulturaktörernas pedagogiska kompetenser och insatser är därför avgörande. Att visa, berätta, skapa och/eller inspirera är en viktig del av respektive verksamhetsområde.

Kulturaktörernas kunskap om diskrimineringsgrunderna och geografiska och socioekonomiska faktorer påverkan samt om olika målgruppers behov är av stor vikt för ett breddat deltagande i konst- och kulturlivet. För att utmana kulturvanemönster genomför kulturaktörerna samråd, tar del av enkätundersökningar och forskning, bedriver riktad marknadsföring och utvecklar publikarbetet, med jämlikhet, tillgänglighet, bildning samt publikens och deltagares upplevelse i fokus.



Kulturaktörerna strävar efter att alla ska känna sig välkomna.

## Breddad finansiering och robust tillväxt

### Breddad finansiering stärker kultursektorns robusthet och tillväxt.

En breddad och robust finansiering är av vikt för att stärka kultursektorn. Den offentliga finansieringen av kulturaktörerna utgör grundfinansieringen för deras uppdrag inom ramen för kultursamverkansmodellen. Dock är det viktigt att kulturaktörerna strävar efter att öka sina övriga intäkter. Förutsättningarna skiljer sig åt mellan kulturaktörerna. Region Gävleborg bidrar genom kunskapshöjande insatser, affärsutveckling, nätverkande och samverkan samt genom dialog med näringslivet om modeller för samfinansiering.

Kulturplanering, fysisk planering och tillväxtplanering är nära sammankopplade och utgör viktiga verktyg för att stärka länets attraktionskraft. Områdena samspelar på olika sätt för att stärka och utveckla ett hållbart samhälle.

Kulturen bidrar till att skapa ett mer attraktivt och dynamiskt län. Den puls och kreativitet som kultursektorn bidrar med lockar både nya invånare och företag till länet. Detta är en viktig strategisk fråga för Region Gävleborgs alla politiska områden, inte bara för kulturpolitikerna.

Kulturen är en drivkraft för flera näringar och verksamheter. Totalt omsätter kreativa och kulturella näringar runt 650 miljarder i Sverige (mars 2025). Inom ramen för EU-politik har man exempelvis kopplat kulturen till mål och insatser för exempelvis innovation, kompetensförsörjning, företagande och digitalisering.

## **Särskilda prioriteringar per verksamhetsområde**

För varje verksamhetsområde finns en nulägesbeskrivning för länet och dess huvudsakliga aktörer, inklusive den ideella sektor som har en avgörande betydelse för konst- och kulturlivet, en förteckning av kulturaktörerna med varaktigt regionalt uppdrag samt en sammanfattande ruta avseende särskilda prioriteringar under kulturplaneperioden, utan prioriteringsordning.

Dessa prioriteringar utgår från kulturplanens kärnprinciper och utvecklingsområden samt resultat av kulturplanedialogerna. Varje år redovisar varje kulturaktör med varaktigt regionalt uppdrag hur den arbetar med de särskilda prioriteringarna.

## **Scenkonst - teater, dans och musik**

Länets invånare kan ta del av ett rikt kulturutbud runt om i hela Gävleborg till stor del tack vare det samspel som sker mellan kommunerna, det lokala kulturlivet och de regionala scenkonstaktörerna. Kulturaktörer med varaktigt regionalt uppdrag - Folkteatern Gävleborg, Gävle Symfoniorkester, Kultur Gävleborg och Riksteatern Gävleborg - både producerar och förmedlar scenkonstupplevelser som sedan exempelvis föreningar eller kommuner arrangerar lokalt.

De scenkonstarrangemang som äger rum på skolor är ofta regionala eller nationella gästspel från olika professionella fria aktörer.

Scenkonstarrangemang når ut i länet även genom andra kanaler än de regionala som exempelvis via privata bokningsbolag, eller via personliga kontakter. Flera av länets kommuner har under de senaste åren skapat kulturhus för att samla och öka resurserna till det lokala kulturlivet i allmänhet och scenkonsten i synnerhet. Församlingar, lokalhållande föreningar, arrangerande föreningar och studieförbund är viktiga aktörer i länet. Särskilt värt att nämna är studieförbundens arbete med inkludering genom insatser riktade till personer med funktionsvariationer.

Länet har också andra former och aktörer inom scenkonst, med bland annat cirkus som har en lång tradition i Gävle. Kulturskolan i Gävle kommun erbjuder kurser för barn och unga i cirkus.

Inom scenkonstområdet finns ett behov av kompetenshöjande insatser inom arrangörskap och kommunikation. Länets gemensamma scenkonstverksamhet och mottagarledet - i form av arrangörer, kommunernas egna verksamheter och publiken - bör finna former för utökad samverkan för att gynna en gemensam utveckling.

## Teater

Två kulturaktörer har ett varaktigt regionalt uppdrag inom teaterfältet i Gävleborgs län: Folkteatern Gävleborg, en skapande regional teaterinstitution, och Riksteatern Gävleborg, en främjande regional scenkonstorganisation. Länet har även flera amatör-, semiprofessionella och professionella aktörer. Teaterfältet samarbetar med Gävle Symfoniorkester.

Riksteatern Gävleborg samordnar och kompetensutvecklar länets lokala riksteaterföreningar, många med lång erfarenhet av arrangörskap. Riksteatern Gävleborg förmedlar även teaterföreställningar för barn, unga och familjer i hela länet. Folkteatern Gävleborg med sitt regionala uppdrag som scenkonstinstitution skapar ett nav för fortsatt utveckling av teaterkonsten i länet. Dessa två regionala organisationer samverkar med olika interregionala och nationella nätverk, samt med Gävle Symfoniorkester och Kultur Gävleborg.

Tillsammans med amatörteaterföreningar och länets etablerade professionella teateraktörer, skapar Folkteatern Gävleborg och Riksteatern Gävleborg en bred och aktiv teaterpublik i hela länet. Intresset för teater tar sig även uttryck i att länet är väl försett med arrangerande och producerande organisationer.

I länet finns också utbildningsmöjligheter inom teaterområdet. Bland annat erbjuder Västerbergs Folkhögskola en tvåårig utbildning till dramapedagog. Ett flertal kommuner har dramaundervisning inom ramen för bland annat kulturskolan och även estetiska gymnasieprogram. Därtill finns goda möjligheter till utveckling inom scenkonstområdet via exempelvis studieförbund och andra lokala aktörer.

Konstnärliga kompetenser från många olika genrer bidrar till ett levande teaterliv i länet.

## Dans

Dans i Gävleborg är ett konstområde under utveckling. Samarbetet mellan länets dansverksamheter har ökat de senaste åren, med dansens konstnärliga värde i fokus. Dansen har dessutom en betydelse och funktion för barns och ungas tillgång till kultur och främjandet av folkhälsan.

Kultur Gävleborg och Riksteatern Gävleborg arbetar för att stärka infrastrukturen inom dansområdet. Kultur Gävleborg stöttar länets kommuner och föreningar med att arrangera en mångfald av föreställningar, nationella som internationella. Kompetensutveckling, förmedling, residensarbete, rådgivning, projekt och stöd till danskonstnärer inom länet kompletterar detta. Riksteatern Gävleborg stöttar länets lokala teaterföreningar för att öka antalet offentliga föreställningar genom utbildning, arrangörskap, långsiktigt/strategiskt publikarbete och marknadsföring. Tillsammans samarbetar dessa två organisationer för att öka förståelsen och kunskapen om danskonsten.

Länets verkamma danskonstnärer, danspedagoger och övriga aktörer främjar danskonsten och bidrar till en fortsatt förstärkning av dansinfrastrukturen. I länet erbjuds ett mångfacetterat utbud av och med utövare vilket synliggör danskonsten och

möjliggör möten med civilsamhället. De flesta kulturskolorna i länet bedriver någon form av dansverksamhet, både i skolor och som fritidsverksamhet. Studieförbunden samt privata och ideella dansskolor kompletterar utbudet och arbetar även med regionala folkliga traditioner. Arbeta med regionalt mentorskapsprogram inom dans, inklusive ungdomsdanskompani, riktat mot ung målgrupp kompletterar detta.

## Musik

Det finns ett rikt och sjudande musikliv i Gävleborgs län. Gävle Symfoniorkester och Kultur Gävleborg bidrar till en infrastruktur som möjliggör närvaro för professionella musiker i länet. Gävle Symfoniorkester samarbetar även med teaterfältet. De engagerar professionella musiker regionalt, nationellt och internationellt. Kulturaktörerna kompletterar varandra i arbetet med det regionala musikuppdraget. Kommunerna, ideella arrangörsföreningar och privata konsertarrangörer spelar alla viktiga roller för mångfalden inom länets musikliv.

Musikaliska uttryck är en del av länets immateriella kulturarv där folkmusiken har en särställning, med ständig förändring och utveckling men med traditionen nära. De olika musikaliska uttrycken stärker och berikar varandra.

Länet har ett flertal större återkommande festivaler som attraherar lokala och internationella besökare. Sammantaget leder det till ett brett professionellt utbud av både offentliga konserter och konserter i skolan.

Arbete med talangutveckling via bland annat musik- och kulturskolor, regionala ungdomsorkestrar samt folkhögskolornas musiklinjer är viktigt. Folkrörelserna, med församlingarnas musikliv och studieförbundens förmåga att fånga upp framför allt musikintresserade unga, har stor betydelse. Studieförbund som erbjuder replokaler är en viktig tillgång. Därtill bidrar studieförbunden till utveckling av länets folkmusik.

Kulturaktörer med varaktigt regionalt uppdrag i Gävleborgs län inom scenkonst - teater, dans och musik är följande:

- Folkteatern Gävleborg
- Riksteatern Gävleborg
- Kultur Gävleborg
- Gävle Symfoniorkester

Se vidare bilaga 1 "Presentation av kulturaktörer med varaktigt regionalt uppdrag i Gävleborgs län", [s. 57–60](#).

De särskilda prioriteringarna inom detta verksamhetsområde handlar om att:

- stötta skapandet av nytt konstnärligt material inom scenkonst, bland annat genom residensverksamhet, i samarbete med länets professionella kulturskapare utifrån en mångfald av historiska, samtida och fiktiva berättelser och uttryck
- arrangera forum för erfarenhetsutbyte, kompetenshöjande insatser och samverkan för länets aktörer
- undersöka samarbetet med utbildnings- och forskningsaktörer
- stärka infrastrukturen inom övrig scenkonst, bland annat nycirkus
- främja offentliga samtal om scenkonst och konstnärlig frihet
- fortsätta arbeta med vidgat deltagande, bredd och mångfald samt kompletterande digitala lösningar bland annat genom samverkan mellan kulturaktörerna och verksamhetsområdena
- förbättra barns och ungas möjligheter till inflytande, arrangörskap, eget skapande och möten med professionella kulturskapare, bland annat genom pedagogiska insatser
- ingå i interregionala, nationella och internationella sammanhang, samarbeten och residens

Uppdragsöverenskommelse som respektive kulturaktör undertecknar med Region Gävleborg tydliggör respektive ansvar.

## Kulturarv och kulturmiljö

Gävleborgs läns regionala musei-, kulturmiljö- och arkivverksamhet är angelägen för människor och samhälle genom att erbjuda ett historiskt perspektiv på samtida frågor och ge redskap för att förstå och hantera historiska och samtida skeenden. Museer och arkiv har ett brett demokratiskt samhällsuppdrag att samla in, bevara och tillgängliggöra materiellt och immateriellt kulturarv, med kunskapsuppbyggnad och forskning samt förmedling och samverkan.

### Museiverksamhet och kulturmiljö

Gävleborgs län har ett rikt och aktivt museiliv. Två museer har ett varaktigt regionalt uppdrag, Hälsinglands Museum i Hudiksvall och Läns museet Gävleborg i Gävle, har omfattande verksamhet och stora samlingar med föremål från förhistoria till i dag, konst, foton och arkiv. Här finns även två museer med nationellt uppdrag inom särskilda sektorer av samhällets historia: Järnvägmuseet och Sveriges Fängelsemuseum. På lokal nivå finns kommunala museer men också en mängd ideellt drivna museer, främst hembygdsgårdar och arbetslivsmuseer. Museerna i länet samverkar på olika sätt och kan tillsammans erbjuda ett brett utbud av kulturarvsberättelser, ofta med ett tydligt samhällsperspektiv. I museiuppdraget ingår kunskapsuppbyggnad, samlingsförvaltning och publik verksamhet.

Gävleborg är ett kustlän som också tillhör de mest skogrika i Sverige. Detta har präglat länets näringar i ett längre historiskt perspektiv. Först dominerade kustfiske, jordbruk och järnhantering, senare skogsindustri, handel och sjöfart. Verksamheten inom dessa näringar har i sin tur skapat kulturmiljöer, platser där spåren efter människors aktiviteter fortfarande är tydligt avläsbara och berättar om historiska samband. Skogen har varit en förutsättning, inte bara för industri och export utan även för den rika timmerkulturen som kommer till uttryck i framför allt Hälsinglands bondgårdar, och senare i kulturmiljöer som egnahem samt kronotorp och kolonat. En annan förutsättning har varit havet, med hamnar, handel, fiske och transporter. Skogen och bondesamhället har i sin tur främjat linhantering och textilindustri med stor betydelse för textil näring, kulturarv och hemslöjd.

Andra typer av kulturmiljöer vittnar om religiösa, ekonomiska och kulturella förhållanden och om människors sätt att organisera samhället, både ur ett majoritets- och minoritetsperspektiv.

Historiskt har människor i Gävleborgs län alltid varit i rörelse. Längs handelsvägar, utmed kusten, längs älvarna och i de utbredda skogarna. För vissa har rörligheten utgjort själva förutsättningen för överlevnad. Landskapens näringar har formats genom utbyte med resten av landet och med den övriga världen. De långa avstånden präglar länet, liksom hela Norrland än i dag, men trots det har kulturkontakterna varit omfattande.

Gävleborg är unikt när det gäller Unesco-utnämningar i tre olika Unesco-koncept: världsarv, biosfärområde samt immateriellt kulturarv.

Sveriges senast utsedda världsarv, *Decorated Farmhouses of Hälsingland*, Världsarvet Hälsingegårdar, består av sju världsarvsgårdar i fyra kommuner. Världsarvets enastående universella värde (*Outstanding Universal Value*, OUV) är det unika måleri som finns bevarade i hus och hela salar som byggdes för fest under 1700- och 1800-talet. Det är en tradition som speglar den folkliga kulturen och jordbrukets historia och som, enligt Unesco, är världsunikt då bönders byggande varit underrepresenterade på världsarvslistan. Trots att endast sju gårdar utgör världsarvet är denna byggnadskultur karakteristisk för stora delar av länet och kräver vård och bevarande. I arbetet med världsarvet samverkar Hälsinglands Museum, Läns museet Gävleborg, Kultur Gävleborg och Länsstyrelsen Gävleborg med gårdsägare, kommuner och andra berörda aktörer kring bevarande, kunskapsuppbyggnad, förmedling och pedagogik, i enlighet med Unescos världsarvskonvention. Länsstyrelsen Gävleborg, med ansvar för den övergripande förvaltningen av Världsarvet Hälsingegårdar, samordnar detta arbete.

I Gävleborgs län finns också två av Sveriges sju biosfärområden, Voxnadalen och Älvlandskapet Nedre Dalälven. I dessa områden, utsedda av Unesco, prövar det lokala samhället nya metoder och ny kunskap för hållbart resursutnyttjande. Här bidrar både höga natur- och kulturvärden till ny utveckling.

Sedan december 2024 är traditionen kring den svenska och norska fäbodkulturen inskriven på Unescos lista över immateriella kulturarv. Fäbodkulturen är en levande tradition som innefattar allt från djurhållning och betesmarker till mattraditioner och musik. Fäbodbruket har en stor och rik tradition särskilt i Hälsingland.

Genom ovanstående tre Unesco-koncept (världsarv, biosfär och immateriellt kulturarv) har Gävleborg en central roll. I en tid av oro är Unescos arbete för kunskap, forskning och kultur ett angeläget och viktigt uppdrag för länet att förvalta och arbeta kring.

I Gävleborgs län finns dessutom över hundra kulturresevat och flera tusen fornlämningar som på olika sätt vittnar om länets historia.

I arbetet med att ta tillvara och utveckla länets kulturmiljöer har länsstyrelsen och kommunerna ett myndighetsansvar. De regionala museernas roll är framför allt att långsiktigt slå vakt om kulturmiljön genom kunskapsuppbyggnad, rådgivning, pedagogik, remissyttranden, uppdragsverksamhet inom arkeologi och byggnadsvård. Civilsamhället fungerar både som arena för museernas arbete och som samarbetsparter, kunskapskälla och idégivare.

### **Regional enskild arkivverksamhet**

Historiska enskilda arkiv från föreningar, företag, byar, gårdar och privatpersoner finns på många håll i länet. Arkiven är ibland tillgängliga för allmänheten och forskning, men det är inte alltid fallet. Flera hembygds- och forskarföreningar har arkivmaterial i sina samlingar. Lokala och regionala museer, samt några av kommunarkiven, har också relativt omfattande enskilda arkiv.

Den största aktören, som har som uttalat uppdrag att bevara civilsamhällets och företagets arkiv, är den ideella föreningen Arkiv Gävleborg. Arkiv Gävleborg samlar in, bevarar, ordnar och förtecknar samt tillgängliggör enskilda arkiv från hela Gävleborgs län.

Kulturaktörer med varaktigt regionalt uppdrag i Gävleborgs län inom kulturarv och kulturmiljö är följande:

- Arkiv Gävleborg
- Hälsinglands Museum
- Kultur Gävleborg
- Läns museet Gävleborg

Se vidare bilaga 1 ”Presentation av kulturaktörer med varaktigt regionalt uppdrag i Gävleborgs län”, [s. 60–63](#).



De särskilda prioriteringarna inom detta verksamhetsområde handlar om att:

- arrangera forum med länets kulturarvsaktörer för erfarenhetsutbyte och samverkan
- genomföra och bidra till gemensamma pedagogiska insatser särskilt för barn och unga
- synliggöra kulturhistoriska värden och bidra till att kulturarv och kulturmiljöer tas tillvara i länets samhällsutveckling och attraktivitet
- synliggöra och tillvarata kulturarvets betydelse för motståndskraft samt stärka beredskapsarbetet inom området
- verka för att kulturarv och kulturmiljö blir en integrerad del inom besöksnäring samt kulturella och kreativa branscher
- vidareutveckla arbetet med kunskap, dokumentation och bevarande av källmaterial och samlingar
- öka kännedom om källmaterial och samlingar, stimulera fler att använda dem samt undersöka och ompröva rådande kulturarvsberättelser
- vidareutveckla synliggörandet av Sveriges nationella minoriteters kulturarv och dess betydelse i det gemensamma samhället

Uppdragsöverenskommelse som respektive kulturaktör undertecknar med Region Gävleborg tydliggör respektive ansvar.

## Bibliotek och läsfrämjande

I enlighet med bibliotekslagen (SFS 2013: 801) ansvarar Region Gävleborg för att bedriva regional biblioteksverksamhet i syfte att främja samarbete, verksamhetsutveckling och kvalitet vid länets folkbibliotek.

Genom folkbiblioteken får länets invånare jämlik tillgång till litteratur, information och biblioteksservice samt stöd till formellt och informellt lärande. Folkbiblioteken är sociala och kulturella mötesplatser som under kris kan stärka folkhälsa och gemenskap. De är tillgängliga för alla och verkar för det demokratiska samhällets utveckling genom bildning, läsfrämjande och främjande av språk. Folkbiblioteken bidrar till kunskapsförmedling och arbetar för digital delaktighet och fri åsiktsbildning samt främjar litteraturens ställning och medborgarnas intresse för kulturell verksamhet och vårt gemensamma kulturarv.

Folkbiblioteken ska ägna särskild uppmärksamhet åt barn och unga för att främja deras språkutveckling och stimulera till läsning. Utöver barn och ungdomar är personer med funktionsvariationer, Sveriges nationella minoriteter och personer med annat modersmål än svenska prioriterade målgrupper för bibliotekens verksamhet.

Gävleborgs tio kommuner samverkar inom det så kallade *HelGe-samarbetet* som ger länets invånare tillgång till folkbibliotekens samlade resurser av medier och information. Kultur Gävleborg ingår i HelGe-samarbetet som en likvärdig part men med ett strategiskt uppdrag som omfattar planering av kompetensutveckling, processledning och samordning av utvecklingsinsatser samt andra former av stöd till folkbiblioteken.

Genom att stödja och på olika sätt inspirera bidrar den regionala biblioteksverksamheten till att främja lärande, förnyelse och verksamhetsutveckling på länets folkbibliotek.

Kulturaktör med varaktigt regionalt uppdrag i Gävleborgs län inom biblioteks- och läsfrämjande verksamhet är följande:

- Kultur Gävleborg

Se vidare bilaga 1 "Presentation av kulturaktörer med varaktigt regionalt uppdrag i Gävleborgs län", [s. 63](#).

De särskilda prioriteringarna inom detta verksamhetsområde handlar om att:

- arrangera forum för erfarenhetsutbyte, kompetenshöjande insatser och samverkan för länets aktörer
- stödja folkbibliotekens utvecklingsarbete inom barnrätt, delaktighet och inflytande
- främja folkbibliotekens arbete med kunskapsförmedling och tillgängliggörande av medier och biblioteksresurser, särskilt med fokus på bibliotekslagens prioriterade målgrupper
- verka för att höja kunskapen om folkbibliotekens roll och betydelse som trygga sociala och kulturella mötesplatser
- stärka folkbibliotekens roll i arbetet med informationshantering, medie- och informationskunnighet och motverkande av digitalt utanförskap
- utforska arbetssätt för bildning, läsning och språkutveckling genom olika estetiska uttrycksformer
- verka för att folkbiblioteken utvecklar samarbete med länets kulturarvsaktörer

Uppdragsöverenskommelse som respektive kulturaktör undertecknar med Region Gävleborg tydliggör respektive ansvar.

## Litteratur

I Gävleborg är engagemanget för litteratur och skrivande stort, med många länsinvånare som på sin fritid läser, skriver och deltar i bokcirklar och litterära arrangemang.

Det finns ett stort antal verksamma författare, illustratörer, serieskapare, dramatiker, estradpoeter, skribenter och översättare samt aktörer som bibliotek, förlag, bokhandlare, antikvariat, litterära sällskap och andra ideella föreningar. Utbildningar inom litteraturområdet finns på Bollnäs folkhögskola (Skrivarlinjen) samt Högskolan i Gävle (Kreativt skrivande) och länets folkhögskolor och studieförbund erbjuder skrivarkurser. Regionala och nationella skrivtävlingar har arrangerats för barn och unga av föreningar och organisationer. Sandvikens kommun är sedan 2016 fristadskommun och tar emot professionella litteraturskapare som gäster.

Länets folkbibliotek är naturliga mötesplatser och möjliggörare av litteraturverksamhet i samarbete med författare, föreningar och studieförbund. Folkbiblioteken tillhandahåller ett brett utbud av litteratur, synliggör lokala författarskap och arrangerar författarbesök, litteraturfestivaler, bokmässor, skribarworkshops och boksamtal för olika åldrar och målgrupper. Litteraturhuset Trampolin i Sandviken arbetar med att stärka barn och ungas läs- och språkutveckling genom olika estetiska uttrycksformer samt metodutveckling och fortbildningsinsatser. Några av länets kulturskolor erbjuder kurser i skrivande för barn och unga.

De regionala insatserna inom litteratur behöver ta hänsyn till att de litterära kulturskaparnas och läsningens villkor är i ständig förändring. Den regionala litteraturverksamheten bidrar till att höja kunskapen om litteraturen som konstform, stärker länsinvånarnas möjlighet att skriva på fritiden och främjar läsning av kvalitetslitteratur och författare från Gävleborgs län.

Kulturaktör med varaktigt regionalt uppdrag i Gävleborgs län inom litteratur är följande:

- Kultur Gävleborg

Se vidare bilaga 1 ”Presentation av kulturaktörer med varaktigt regionalt uppdrag i Gävleborgs län”, [s. 63–64](#).

De särskilda prioriteringarna inom detta verksamhetsområde handlar om att:

- förbättra barns och ungas möjligheter till kreativt skrivande, möten med professionella författare och andra yrkesverksamma aktörer samt skapa förutsättningar för ungas organisering, arrangörskap och talangutveckling
- arrangera forum för erfarenhetsutbyte, kompetenshöjande insatser och samverkan för länets författare och andra aktörer inom litteratur och skrivande
- skapa förutsättningar för länets invånare att möta författare och andra verksamma litterära kulturskapare samt verka för att fler får ta del av kvalitetslitteratur
- synliggöra Gävleborgslitteraturen som kulturarv och samtida uttryck i och utanför länet
- stärka professionella författares och andra litterära kulturskapares villkor och skapa goda förutsättningar för deras arbete
- uppmärksamma det fria ordets betydelse för stärkt demokrati och beredskap
- uppmärksamma litteratur på Sveriges nationella minoritetsspråk samt på länsinvånarnas övriga språk

Uppdragsöverenskommelse som respektive kulturaktör undertecknar med Region Gävleborg tydliggör respektive ansvar.

## Bild- och formkonst och slöjd

### Bild- och formkonst

En bredd av aktörer driver och utvecklar bild- och formkonstområdet i länet. Här arbetar offentliga, ideella och privata initiativtagare med bland annat konstnärlig produktion, utställningar, projekt, residens, konstpedagogik, estetisk bildning och medskapande processer. Länets fria professionella konstaktörer, konstföreningar, centrumbildningar, ateljéföreningar och självorganiserade initiativ spelar tillsammans med länets främjande verksamhet, två regionala museer och tre kommunala konsthallar en betydande roll för att göra bild- och formkonsten till en utgångspunkt för konstnärlig reflektion och kritisk dialog. Gävle kommun är sedan 2015 fristadskommun och har sedan dess tagit emot bildkonstnärer.

Kommunala kulturskolor och studieförbund bidrar till att möjliggöra ett deltagande i konstnärliga sammanhang och att stimulera och utveckla deltagarnas intresse för estetisk bildning och kreativa processer. Konstskolan i Gävle, filial till Bollnäs Folkhögskola, är en aktör som skapar förutsättningar för vidareutbildning vid konsthögskolor och fortsatt konstnärligt arbete. Forsa Folkhögskola erbjuder estetiska utbildningar i textil och foto. Västerbergs Folkhögskola erbjuder kurser inom textil, smide och träslöjd.

Kultur Gävleborg, regionala museer och flera av de kommunala aktörerna arbetar i överensstämmelse med Konstnärernas Riksorganisations rekommendationer kring arvoden och MU-avtal (ramavtalet för konstnärers ersättning för medverkan vid utställningar). Länets offentliga aktörer arbetar med att stärka förutsättningarna och villkoren inom konstfältet och för att fler aktörer tillämpar rådande avtal samt tecknar licensavtal med Bildupphovsrätt i Sverige.

Kultur Gävleborg och flera av länets kommuner arbetar också med konstinköp och gestaltningsuppdrag utifrån den så kallade enprocentregeln. Detta förutsätter att förvalta, producera och levandegöra verk i samlingarna. Genom de konstsamlingar som finns i länets offentliga miljöer kan invånare uppleva en mångfald av konstnärliga uttryck i sin vardag. Länets kulturarv och museernas konst- och kulturhistoriska samlingar är viktiga resurser och inspirationskällor för områdets utveckling.

Samtliga kulturaktörer med varaktigt regionalt uppdrag inom bild- och formkonstområdet har ett tydligt uppdrag att stärka, främja och utveckla ett fritt, levande och hållbart bild- och formkonstliv av hög kvalitet i Gävleborgs län i samverkan med länets aktörer, såväl lokalt som internationellt.

## Slöjd

Som kulturellt uttryck rymmer slöjd en inkluderande mångfald och knyter an till folklig samtida och historisk kultur. Denna mångfald är synlig i många underkategorier och slöjden är kopplad till såväl kulturarv, hantverk och byggnadsvård som aktivism, egenmakt och beredskap.

Slöjden bär immateriella värden genom kunskap och traditioner mellan människor, kulturer och geografiska gränser. Kunskap om material, tekniker, arbetsmetoder och kreativa lösningar, utgör slöjdens kärna. Genom att skapa med händerna, finna lösningar i vardagen och tillverka eller reparera föremål med enkla redskap och energisnåla tekniker, bidrar en slöjdkunnig befolkning lika mycket till ett gott civilförsvar, ekonomisk självständighet och ökad självförsörjningsgrad som till social, ekologisk och emotionell resiliens. Som svar på universella frågor bär slöjden en global dimension och den fungerar som redskapsbod och möjliggörare för kreativt skapande inom andra kulturyttringar, som bild- och formkonst.

I Gävleborg finns ett brett föreningsliv och en mängd olika nätverk med koppling till slöjden. Dessutom finns fysiska mötesplatser som stickcaféer, vävstugor och knivgillen samt digitala forum för att dela kunskaper och intresse med andra. I länet finns också många slöjdföretag och enskilda slöjdare som arbetar med produktion och kunskapsförmedling i form av kurser, workshops och liknande.

Arkiv och samlingar som finns hos länets museer, hembygdsföreningar och enskilda hemslöjdsföreningar utgör värdefulla källor till inspiration, kunskap och nytolkning, bland annat ur ett minoritetsperspektiv. Flera av dessa föremåls- och fotografisamlingar, ofta med ursprung i eller koppling till Gävleborg, finns tillgängliga via *DigitaltMuseum*.

Länets folkhögskolor erbjuder utbildningar inom slöjd genom såväl profilerade utbildningar inom textil-, trä- och metallslöjd som bredare konstnärliga utbildningar där slöjd ingår i uttryck och praktik. Kultur Gävleborg erbjuder slöjdhandledarutbildningar i samarbete med Forsa och Västerbergs folkhögskolor. Studieförbund bidrar till ett livslångt slöjdande med kurser och studiecirklar och några kulturskolor erbjuder slöjdverksamhet för barn och unga.

Kulturaktörer med varaktigt regionalt uppdrag i Gävleborgs län inom bild- och formkonst och slöjd är följande:

- Kultur Gävleborg
- Hälsinglands Museum
- Läns museet Gävleborg

Se vidare bilaga 1 ”Presentation av kulturaktörer med varaktigt regionalt uppdrag i Gävleborgs län”, [s. 64–66](#).

De särskilda prioriteringarna inom detta verksamhetsområde handlar om att:

- arrangera forum för länets aktörer för erfarenhetsutbyte, kompetenshöjande insatser och samverkan
- bidra till stärkt beredskap genom att arbeta med bildförståelse och att sprida kunskap om slöjdens förmåga att utveckla praktiska färdigheter
- stärka professionella kulturskapares villkor och skapa goda förutsättningar för deras arbete
- sprida bild- och formkonst och slöjd i nya sammanhang och miljöer samt arbeta med gestaltad livsmiljö och med kulturarvet som resurs
- identifiera möjligheter och förutsättningar att sätta bild- och formkonst och slöjd i ett internationellt perspektiv genom konstnärliga utbyten och residens
- förbättra barns och ungas möjligheter till eget skapande och möten med professionella kulturskapare samt egen organisering, arrangörskap och talangutveckling

Uppdragsöverenskommelse som respektive kulturaktör undertecknar med Region Gävleborg tydliggör respektive ansvar.



## Film

Den konstnärliga filmen är i ständig utveckling och det finns en bredd av filmaktörer i Gävleborgs län. Barns och ungas möjligheter att uppleva och skapa film samt talangutveckling oavsett ålder står i fokus för den regionala filmverksamheten. Inom den professionella filmverksamheten är postproduktion dominerande bland företag baserade i länet.

Att förstå och ta till sig den rörliga bildens språk, villkor och genomslagskraft är centralt för en fungerande och jämlik demokrati. Detta medför ett stort behov av förmåga till källkritik och förståelse för film som konstform samt film- och mediekunnighet.

I Gävleborgs län finns ett antal aktörer och initiativ som på olika sätt samlar unga filmare och bidrar till verksamhetsutveckling inom film. Några kulturskolor och studieförbund erbjuder filmkurser och fler kommuner är intresserade av att bredda utbudet med film och rörlig bild. Däremot har länet få gymnasiala och inga eftergymnasiala utbildningar i filmproduktion, filmpedagogik eller i filmvetenskap. En utmaning är bristen på filmpedagogisk fortbildning och lärarkompetens inom både filmpedagogik och filmproduktion.

Samtliga kommuner i Gävleborgs län har minst en biograf som regelbundet visar film. Biograferna är ideellt, kommersiellt eller kommunalt drivna. Den lokala biografen innehar en viktig roll som social och kulturell mötesplats som under kris kan stärka folkhälsa och gemenskap. Filmföreningar tillsammans med andra aktörer som länets folkbibliotek breddar det lokala filmutbudet. Ökad digitalisering har accelererat en förändringsprocess gällande distribution och visning samtidigt som den påverkat publikens konsumtionsmönster. Anpassningen till ständigt förändrade förutsättningar innebär stora utmaningar, som sätter frågor kring arrangörsutveckling och publikarbete i fokus för att kunna upprätthålla ett levande visningslandskap i länet.

Den regionala filmverksamheten sker genom strategiskt utvecklingsarbete i dialog med kommunerna, civilsamhället och kulturutövarna och främjar visning och spridning, aktiviteter för barn och unga samt talangutveckling inom konstnärlig filmproduktion. Regionala, interregionala nätverk och samarbeten är viktiga för att bidra till filmens utveckling.

Kulturaktör med varaktigt regionalt uppdrag i Gävleborgs län inom film är följande:

- Kultur Gävleborg

Se vidare bilaga 1 "Presentation av kulturaktörer med varaktigt regionalt uppdrag i Gävleborgs län", [s. 66–67](#).

De särskilda prioriteringarna inom detta verksamhetsområde handlar om att:

- bidra till filmkunnighet bland barn och unga genom att erbjuda möten med professionella kulturskapare samt verka för ökade möjligheter att se, skapa och reflektera över rörlig bild och film
- stödja filmare och genomföra talangutvecklingsinsatser, med särskilt fokus på unga
- främja visning och spridning av film och rörlig bild i samverkan med länets berörda aktörer samt stärka den lokala biografen som social och kulturell mötesplats
- arrangera forum för erfarenhetsutbyte, kompetenshöjande insatser och samverkan för länets kulturaktörer, professionella filmare och andra aktörer
- främja utveckling av infrastrukturen för kvalitativ konstnärlig filmproduktion och filmkonst som gestaltar en mångfald av berättelser
- medverka i tillgängliggörande och spridning av regionalt producerad film som del av kulturarvet

Uppdragsöverenskommelse som respektive kulturaktör undertecknar med Region Gävleborg tydliggör respektive ansvar.

## Crossmedia

Inom crossmedia står berättelsen i centrum och valet av konstnärlig uttrycksform kommer i nästa steg. Detta förhållningssätt leder ofta till blandformer där digitala redskap och tekniker är verktyg för att koppla samman olika konstnärliga uttryck och där publik eller deltagare agerar medskapare.

Kultur Gävleborg bedriver regionalt utvecklingsarbete för att höja kunskapen hos länets kulturaktörer om hur arbete med crossmedia, digitalisering (särskilt VR, *Virtual Reality*, virtuell verklighet, och AI, artificiell intelligens), spel och deltagarkultur kan bidra till breddat deltagande och ökad tillgänglighet, inkludering och demokratisering av länets konst- och kulturliv. Ett exempel är *Storytech*, ett forum som når en bred målgrupp samhällsaktörer, forskare, studenter, företagare, innovationsfrämjare och kulturskapare.

Inom crossmedia har spelkultur naturligt kunnat bli del av den verksamhetsutveckling som sker på kulturhus och bibliotek. Kontakter och samarbeten finns upparbetade med Sveroks distriktsorganisation och med Högskolan i Gävle. Högskolan i Gävle har utvecklat innovativa lärmiljöer med fokus på såväl spelbaserat lärande som medieproduktion, scenkonst och digitalt berättande samt erbjuder olika möjligheter till partnerskap och samverkan.

Kulturaktör med varaktigt regionalt uppdrag i Gävleborgs län inom crossmedia är följande:

- Kultur Gävleborg

Se vidare bilaga 1 ”Presentation av kulturaktörer med varaktigt regionalt uppdrag i Gävleborgs län”, [s. 67](#).

De särskilda prioriteringarna inom detta verksamhetsområde handlar om att:

- utveckla barns och ungas möjligheter till kreativt skapande inom spel och digitalt berättande samt skapa förutsättningar för egen organisering, arrangörskap och talangutveckling
- bidra till ökad tillgång till lärmiljöer och verkstäder för fler möjligheter att skapa och uppleva konst och kultur med hjälp av digital teknik
- höja kunskapen om digitalt berättande och tillämpning av ny teknik bland länets kulturaktörer, arrangörer och professionella kulturskapare, bland annat med hänsyn till upphovsrätt, etik och jämlikhet
- arrangera forum för erfarenhetsutbyte, kompetenshöjande insatser och samverkan för länets aktörer
- stärka strukturer för spelkultur i samverkan med etablerade konst- och kulturverksamheter i länet

Uppdragsöverenskommelse som respektive kulturaktör undertecknar med Region Gävleborg tydliggör respektive ansvar.

## **Region Gävleborgs insatser utöver kultursamverkansmodellen**

Utöver kultursamverkansmodellen arbetar Region Gävleborg med andra insatser som stöttar länets konst- och kulturliv.

### **Region Gävleborgs utvecklingsbidrag till kultur**

Region Gävleborg kan bevilja utvecklingsbidrag till kulturaktörer för att genomföra särskilda insatser i linje med den regionala kulturplanen. De kan vara högst treåriga, inklusive en eventuell förstudiefas.

Region Gävleborg kommer att pröva ansökningar om utvecklingsbidrag utifrån kulturplanens tre utvecklingsområden.

### **Region Gävleborgs övriga stöd**

Region Gävleborgs kulturbidragshandläggning utgår ifrån den regionala kulturplanens prioriteringar samt demokrativillkor.

### **Bidrag och Världsarvet Hälsingegårdars residentsstipendium**

Region Gävleborg har ett antal finansieringsformer, framför allt för det fria och ideella konst- och kulturlivet när det gäller regionala arrangemang, projekt och verksamheter. Bidrag kopplade till Kultur Gävleborgs verksamhetsområden är ofta kompletterade med rådgivning, handledning eller mentorskap. Tillsammans med Världsarvet Hälsingegårdars residentsstipendium stödjer de ett mångfacetterat och dynamiskt konst- och kulturliv.

### **Regionalt verksamhetsbidrag till ideella idéburna organisationer inom området kultur och föreningsliv och studieförbunden**

Syftet med de regionala verksamhetsbidragen är att stödja organisationer som står för en unik och betydelsefull del av utvecklingen i länet, bland annat i linje med de statliga målen för folkbildningen. Genom dem får länets invånare möjlighet att utveckla sina intressen och att driva sina frågor, vilket är en viktig demokratifråga.

### **Stöd till kulturella och kreativa branscher**

Inom ramen för Region Gävleborgs uppdrag för regional utveckling finns stöd som är sökbara för kulturella och kreativa branscher. Exempelvis finns ekonomiskt företagsstöd samt stöd till strategisk utveckling av företag och idébärare. Detta kan ske genom projekt och/eller samverkan med länets företagsfrämjare och innovationsstödsfrämjare.

## Omvärldsbevakning, kunskapsspridning och samordning kring tvärsektoriella perspektiv

Region Gävleborgs omvärldsbevakning, kunskapsspridning och samordning är också ett viktigt stöd till länets konst- och kulturliv. Region Gävleborg kan med ett regionalt helhetsperspektiv vara en möjliggörare och ansvara för att samordna samt stödja regionala processer och initiativ, bland annat utifrån tvärsektoriella perspektiv.

Aktuella exempel på dessa tvärsektoriella perspektiv är:

### Gestaltad livsmiljö

för att ha en holistisk syn på platserna där vi bor, utbildar oss, arbetar och lever våra liv, där arkitektur, form, design, konst och kulturmiljö stärker varandra och tillsammans bidrar till ett hållbart samhälle

### Kultur för barn och unga

i enlighet med den regionala kärnprincipen ”Barns och ungas rätt till kultur” (se [s. 18](#))

### Kultur och funktionsvariation

Region Gävleborg ansvarar för att dess samverkansgrupp för frågor om funktionsnedsättning diskuterar konst- och kulturfrågor med representanter för kulturaktörer i Gävleborgs län med varaktigt regionalt uppdrag.

### Kultur och hälsa

för att synliggöra effekterna av att uppleva eller ägna sig åt konst och kultur genom kultur som en resurs för att främja hälsa och kultur i vård- och omsorgsmiljö. Det är relevant att uppmärksamma satsningar i området, som verksamheten *Scen:se*, scenkonst och drama för barn och unga med komplexa funktionsnedsättningar. Kulturkonsumtion och kulturellt utövande har stor inverkan på människors välmående och hälsa i allmänhet och det har stor betydelse för rehabilitering av vissa sjukdomar.

### Sveriges nationella minoriteters kultur och nationella minoritetsspråk

i enlighet med Region Gävleborgs mål och riktlinjer för minoritetspolitiskt arbete (dnr RS 2025/2995). Det innebär bland annat att informera de nationella minoriteterna (judar, romer, sverigefinnar, tornedalingar och urfolket samer) om deras rättigheter och att ha samråd med dem genom strukturerad dialog, med ett särskilt ansvar att skydda och främja de nationella minoritetsspråken (finska, jiddisch, meänkieli, romani chib och samiska med tillhörande varieteter) och kulturella uttryck.

## Region Gävleborgs verksamheter

Förutom den verksamhet som Kultur Gävleborg driver med stöd av kultursamverkansmodellen har Region Gävleborg fyra verksamheter som antingen bidrar till länets konst- och kulturliv eller underlättar möjligheten att ta del av det. På så sätt är de viktiga resurser och möjliga samarbetsparter.

### Konstsamlingsverksamhet

Region Gävleborgs offentliga konstsamling består av ca 17 000 verk som finns utplacerade på sjukhus, hälsocentraler, ungdomsmottagningar, tandläkarmottagningar, folkhögskolor med mera. Syftet med konstnärlig miljögestaltning i gemensamma rum är att bidra till en stimulerande och humanistisk miljö inom Region Gävleborgs verksamheter samt tillgängliggöra kvalitativ konst för invånarna i både stad- och landsbygdsmiljö.

Region Gävleborgs konstsamlingsverksamhet har uppdraget att förvalta, producera och levandegöra konstsamlingen samt arbetar efter enprocentregeln där Region Gävleborg har inriktningen att 1 % av bygginvesteringar för konstnärlig miljögestaltning. Detta skapar fler uppdrag och konstprojekt riktade mot aktiva kulturskapare. I projekten samverkar konstnären med många andra kompetenser vilket leder till lärande och utmaningar inom en större bredd av näringar vilket i sin tur bidrar till ett levande konst- och kulturliv i länet. Offentlig konst är, av de statliga myndigheterna även utpekad som en viktig del i arbetet med gestaltad livsmiljö.

Konstsamlingsverksamheten är också en samarbetspart för andra aktörer inom länet och bidrar genom utställningar, föredrag och samverkan till en ökad tillgänglighet till konst och kultur i Gävleborgs län.

### Folkhögskolor

Region Gävleborgs tre folkhögskolor, Bollnäs Folkhögskola, Forsa Folkhögskola och Västerbergs Folkhögskola, arbetar utifrån målet för folkbildningspolitiken: ”ge alla möjlighet att tillsammans med andra öka sin kunskap och bildning för personlig utveckling och delaktighet i samhället”.

Förutom allmänna kurser driver folkhögskolorna bland annat utbildningar inom områdena musik, konst, litteratur, textil, trä, smide, foto och media samt en yrkesutbildning i dramapedagogik, en guideutbildning och trädgårdsutbildning. Folkhögskolornas arrangemang är en del av länets konst- och kulturliv.

## **Regionarkivet**

Regionarkivet är Region Gävleborgs slutarkiv som förvarar landstingets och regionens handlingar från 1863 fram till nutid. Även äldre handlingar förekommer då till exempel arkivet efter Gävle sjukhus innehåller handlingar från 1760-talet. Utöver sjukhusarkiven förvarar Regionarkivet arkiv från bland annat barnhem, folkhögskolor, vårdskolor och skogs- och lantmannaskolor, men även arkiv från de olika nämnder och direktioner som styrt landstingets och regionens verksamheter genom åren. Regionarkivet är länets största, och ständigt växande, arkiv.

Arkivlagen, som reglerar att ”myndigheternas arkiv är en del av det nationella kulturarvet”, omfattar Regionarkivets verksamhet. Dess uppdrag är bland annat att förvalta och tillgängliggöra kulturarvet genom publik verksamhet såsom utställningar och mottagande av studiebesök. Regionarkivet är öppet för allmänheten och hjälper medborgare och forskare att ta del av dess rika material. Regionarkivet samarbetar aktivt med andra arkiv, till exempel med kulturaktörer med varaktigt regionalt uppdrag inom ramen för ett etablerat nätverk.

## **Regionalt utvecklingsansvar**

Region Gävleborg har det regionala utvecklingsansvaret i länet. Det innebär ett ansvar för att ta fram och samordna genomförandet av den regionala utvecklingsstrategin (RUS). Strategin är utgångspunkt vid beslut om statliga medel för regionala utvecklingsåtgärder, som är del i det regionala utvecklingsansvaret.



## Region Gävleborgs övriga insatser för kultursektorn 2027–2028

Region Gävleborgs övriga insatser för kultursektorn 2027–2028 handlar om att:

- utveckla och stärka besöksnäringen och kultursektorn, inom ramen för regionala strategin för turism och besöksnäring (2024–2030)
- fortsatt utveckla samverkan inom regionalt skogsprogram (2021–2030), med fokus på kopplingen mellan skog, landskap, kultur och kulturmiljöer
- samverka kring hållbarhetsintegrering genom kunskaps- och metodstöd till kulturaktörer med varaktigt regionalt uppdrag med syfte att stärka deras bidrag i förebyggande och hälsofrämjande arbete
- utveckla modell och metod för att synliggöra internationella samarbets- och finansieringsmöjligheter kopplade till kultursektorn
- utveckla arbetet för att inkludera civilsamhällets aktörer (inklusive ideell kultursektor) i det regionala utvecklingsarbetet, exempelvis inom ramen för projekt *Gör't tillsammans* (2025–2028)
- stärka och utveckla kulturella och kreativa branscher, bland annat inom ramen för projekt *Kreativa kuggar* (2025–2029)
- främja en ansvarsfull AI-användning inom kultursektorn genom att skapa forum för erfarenhetsutbyte, kompetenshöjande insatser och samverkan
- identifiera kultursektorns specifika behov av kompetensförsörjning

# Framtagande och genomförande av den regionala kulturplanens prioriteringar

## Framtagande av den regionala kulturplanen

Enligt förordning (2010:2012) om fördelning av vissa statsbidrag till regional kulturverksamhet ansvarar varje landsting/region för att utarbeta ”den regionala kulturplanen [...] i samverkan med länets kommuner och efter samråd med länets professionella kulturliv och det civila samhället”.

Region Gävleborg har samordnat dialoger och samråd med dessa aktörer för att identifiera prioriteringar och visioner. Syftet med dialogfasen var att få specifika inspel från såväl kommuner som civilsamhälle, samt från varje verksamhetsområde och ur särskilda tvärperspektiv. Dialogerna handlade om att tillsammans skapa samsyn, identifiera utmaningar och fundera på behoven i länet för att utveckla konst och kultur under kulturplaneperioden. Engagerade personer inom länets konst- och kulturliv var välkomna till de så kallade kulturplanedialogerna, oavsett om de var politiker eller tjänstepersoner, tillhörde den offentliga, den ideella eller den privata sektorn, var kulturförmedlare eller kulturskapare.

Ett viktigt steg i revideringsprocessen var att skicka Region Gävleborgs förslag på reviderade utvecklingsområden till länets kommuner och kulturaktörer med varaktigt regionalt uppdrag. De fick möjligheten att komma med skriftliga synpunkter mellan 9/10 december 2025 och 23 januari 2026.

Dialogarenorna var framför allt:

- återkommande dialoger med länets kulturaktörer med varaktigt regionalt uppdrag och kommuner, bland annat vid regionala kulturchefsmöten (24 oktober 2025 och 23 januari 2026)
- kulturplanedialoger per verksamhetsområde:
  - dans (14 september 2025)
  - bild- och formkonst (23 oktober 2025)
  - regional biblioteks- och läsfrämjande verksamhet (7 november 2025)
  - teater (11 november 2025)
  - slöjd (13 och 25 november 2025)
  - crossmedia (18 november 2025)
  - kulturarv och kulturmiljö - arkiv, museer och världsarv (27 november 2025)
  - litteratur (27 november 2025)
  - musik (1 december 2025)

För film har inget specifikt dialogtillfälle ägt rum utan Kultur Gävleborgs filmverksamhet har haft dokumenterade löpande avstämningar med berörda aktörer.

- kulturplanedialoger per tvärperspektiv:
  - barn och unga (3 december 2025, vid möte med den regionala samverkansgruppen för barnkultur)
  - kultur och studieförbund, i dialog med Gävleborgs Länsbildningsförbund (19 januari 2026)
  - professionella kulturskapares villkor, i samarbete med Konstnärliga och Litterära Yrkesutövares Samarbetsnämnd (KLYS) och en representant från slöjdsområdet (19 januari 2026)
  - kultur och ideell sektor, dialog med Ideell kulturallians (21 januari 2026)

Dialoger med representanter för Sveriges nationella minoriteter har bland annat ägt rum inom ramen för Minoritetsveckan i Gävleborg och Minoritetsforum i Mellansverige.

Interna dialoger inom Region Gävleborg har kompletterat denna process, för det som gäller folkhögskolor och regionala utvecklingsfrågor.

Alla dessa konstellationer av aktörer har bidragit till framtagandet av den regionala kulturplanen.

Två dokument inom bibliotek och läsfrämjande har dessutom varit underlag i kulturplaneprocessen: rapporten ”Stärkta bibliotek i Gävleborgs län - Vad en satsning på folkbiblioteken har för effekt, nytta och värde” (2024) samt ”Digital basnivå för Helgebiblioteken - Översikt och handledning” (2024).

De fem regionala kärnprinciperna och de tre uppdaterade utvecklingsområdena utgjorde fortfarande, tillsammans med övriga kulturplanedialogers inspel, en grund för att formulera relevanta särskilda prioriteringar per verksamhetsområde.

Skrivandet av den regionala kulturplanens remissversion har varit en kollektiv process, med inspel och kommentarer från samtliga kulturaktörer med varaktigt regionalt uppdrag gällande särskilda prioriteringar per verksamhetsområde. Region Gävleborg har haft avstämningar med länets kommuner och kulturaktörer med varaktigt regionalt uppdrag vid flera tillfällen.

Region Gävleborgs kultur- och kompetensnämnd godkände att skicka remissversionen av den regionala kulturplanen den 19 mars 2026.

Remissperioden pågick mellan den 20 mars och den 25 maj 2026.

Region Gävleborg genomförde en presentation av dokumentet vid Kulturting Gävleborg 2026 i Söderhamn den 25 april 2026.

## Remissinstanser

Remissinstanser är följande:

- kulturaktörer i Gävleborgs län med varaktigt regionalt uppdrag
  - Arkiv Gävleborg
  - Folkteatern Gävleborg
  - Gävle Symfoniorkester (med Gävle kommun som huvudman)
  - Hälsinglands Museum
  - Läns museet Gävleborg
  - Riksteatern Gävleborg
- kommuner i Gävleborgs län
  - Bollnäs
  - Gävle
  - Hofors
  - Hudiksvall
  - Ljusdal
  - Nordanstig
  - Ockelbo
  - Ovanåker
  - Sandviken
  - Söderhamn
- Länsstyrelsen Gävleborg
- Högskolan i Gävle
- Gävleborgs Länsbildningsförbund
- regionala funktionshinders-föreningar i Gävleborgs län
  - Funktionsrätt Gävleborg
  - Synskadades Riksförbund (SRF) Gävleborg
- regionala pensionärsorganisationer i Gävleborgs län som finns representerade i Region Gävleborgs pensionärsråd
  - Pensionärernas riksorganisation (PRO) Gävleborg
  - Riksförbundet PensionärsGemenskap (RPG) Södra Norrland
  - Svenska Kommunalpensionärernas Förbund (SKPF pensionärerna) Distrikt Gävleborg
  - Svenska pensionärsförbundet (SPF Seniorerna) Gästriklandsdistriktet och Hälsingedistriktet
- riksintresseorganisationer
  - Ideell kulturallians (IKA)
  - Konstnärliga och Litterära Yrkesutövares Samarbetsnämnd (KLYS)

Övriga intressenter är välkomna att lämna in remissyttranden.

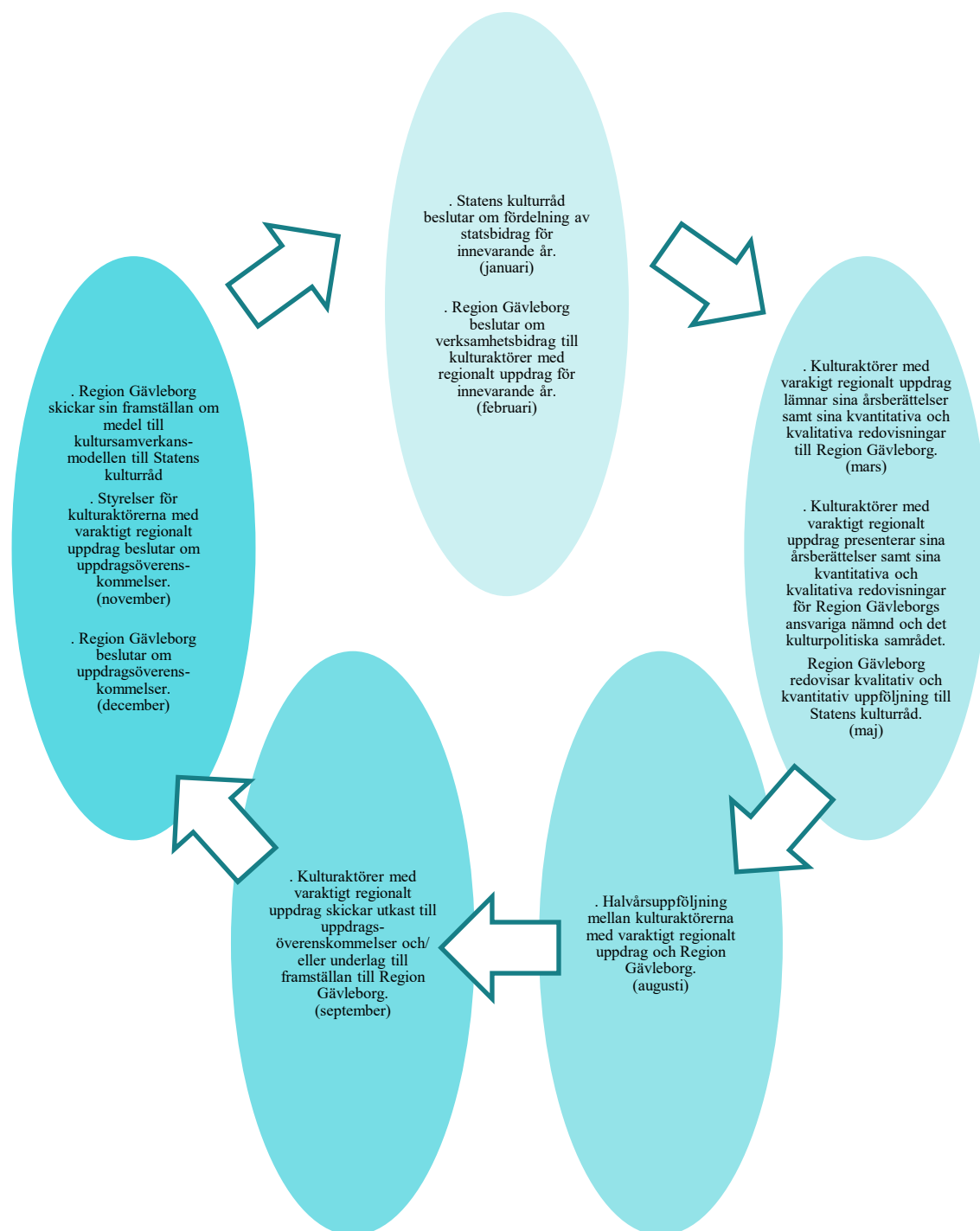
Region Gävleborg bearbetade den regionala kulturplanen utifrån de inlämnade remissvaren, bland annat genom ytterligare avstämningar med kulturaktörer med varaktigt regionalt uppdrag. Region Gävleborg gjorde dessutom en muntlig återkoppling till andra organisationer som lämnade ett remissyttrande. Vid dessa tillfällen var det möjligt att diskutera formuleringar.

Region Gävleborgs politiska instanser antog slutversionen av den regionala kulturplanen vid följande sammanträden:

- kultur- och kompetensnämnd: 29 september 2026
- regionstyrelse: 5 november 2026
- regionfullmäktige: 25–26 november 2026

## Årsplanering för verksamhetsbidrag till kulturaktörer med varaktigt regionalt uppdrag

Den årliga processen är följande (förändringar kan ske):



Med den regionala kulturplanen som underlag gör Region Gävleborg årligen ekonomiska prioriteringar, i anslutning till sitt ordinarie budgetarbete.

## Uppföljning och utvärdering

Region Gävleborg ansvarar för att samordna uppföljning och utvärdering av den regionala kulturplanen löpande under perioden. Detta arbete sker i enlighet med den statliga uppföljningen och utvärderingen av kultursamverkansmodellen.

Det är Statens kulturråd som ansvarar för uppföljning av kultursamverkansmodellen, medan Myndigheten för Kulturanalys ansvarar för utvärdering av modellen och av den statliga kulturpolitiken. Region Gävleborg deltar tillsammans med andra regioner i samordning och erfarenhetsutbyte med dessa myndigheter.

Syftet med uppföljning och utvärdering är att med ett medborgarperspektiv vidareutveckla arbetet inom kultursamverkansmodellen i Gävleborgs län i linje med den regionala kulturpolitiken samt att ge underlag för verksamheternas ständiga strävan efter utveckling.

Uppföljning och utvärdering kommer att ske i dialog med länets kommuner genom det politiska kultursamrådet samt genom specifika forum med civilsamhälle samt professionella kulturskapare och övriga kulturarbetare. Vid dessa tillfällen presenterar kulturaktörer med varaktigt regionalt uppdrag sitt arbete utifrån den regionala kulturplanens utvecklingsområden och verksamhetsområdenas särskilda satsningar, med kvantitativa och kvalitativa data som underlag. Särskilda följeforskningsuppdrag och enkäter kan vara relevanta.

Region Gävleborg ser fortsatt vikten av att utveckla ett uppföljningsverktyg som kan analysera statistik och uppgifter kring kulturaktörer med varaktigt regionalt uppdrag (publik, aktiviteter, personal, ekonomi). Dessa obligatoriska kvantitativa data är en del av kultursamverkansmodellens redovisning till Statens kulturråd. Ambitionen bör vara att på ett enkelt sätt kunna presentera och analysera var regionala kulturinsatser har varit aktuella eller inte och att på sikt kunna erbjuda en sådan tjänst online till kulturlivet och allmänt kulturintresserade.

## Bilagor

1. [Presentation av kulturaktörer med varaktigt regionalt uppdrag i Gävleborgs län](#)
2. [Ekonomiskt stöd till kulturaktörer med varaktigt regionalt uppdrag i Gävleborgs län 2013–2027](#)
3. [Sammanfattning av "Läget i länet" – uppföljning 2025 av \*Regional Utvecklingsstrategi 2020–2030\*](#)
4. [Grundläggande fakta om kommuner i Gävleborgs län](#)



## Bilaga 1

# **Presentation av kulturaktörer med varaktigt regionalt uppdrag i Gävleborgs län**

## **Scenkonst – teater, dans och musik**

### **Folkteatern Gävleborg**

Stiftelsen Folkteatern i Gävleborg grundades 1980 och har Region Gävleborg som stiftare, huvudman och huvudfinansiär.

Folkteatern Gävleborg skapar konstnärlig teater som är angelägen för publiken. Konsten ger människor möjlighet att reflektera över sitt liv och sin värld, att uttrycka sin mening, att påverka, ifrågasätta och förändra. För att kunna uppfylla detta viktiga demokratiska uppdrag är det avgörande att Folkteatern - organisatoriskt såväl som i den konstnärliga verksamheten - står fri från partipolitiska agendor och begränsande principer. Detta oberoende värnar yttrandefriheten utan att göra avkall på andra grundläggande demokratiska värden.

Som en del av det offentligt finansierade kulturlivet arbetar Folkteatern Gävleborg aktivt för att spegla, utmana och ifrågasätta normer och strukturer i samhället.

Folkteatern Gävleborg arbetar för att utveckla och bredda sitt nätverk av publik, kommuner och arrangörer, samt för att fördjupa dialogen med länets invånare i alla åldrar. Folkteatern inspireras av länets och världens konstnärliga uttryck och fortsätter genom detta utveckla teaterkonsten.

Folkteatern Gävleborg söker platser och sammanhang, befintliga som nya, på så väl små som stora platser. För att utvecklas i en föränderlig värld samarbetar Folkteatern lokalt, regionalt, nationellt och internationellt. Folkteatern strävar efter att skapa utrymme för många berättelser och erfarenheter, både i det som gestaltas och i mötet med publiken.

Folkteatern Gävleborg ska utvecklas tillsammans med publiken. Folkteatern utgår från att individer, kulturer och samhällen är i ständig förändring. I all verksamhet eftersträvar Folkteatern att finnas på en resa tillsammans med publiken. Gemensamt upplever, undersöker, forskar och utmanar Folkteatern och publiken vad det är att vara människa i länet och världen.

## Gävle Symfoniorkester

Gävle Symfoniorkester är en enhet under avdelningen Konsert och evenemang, sektor Livsmiljö, Gävle kommun. Symfoniorkestern grundades 1912 och är därmed en av Sveriges äldsta symfoniorkestrar.

Symfoniorkestern förvaltar, utvecklar och för ett kulturarv vidare. Orkestern har regelbundna kontakter med det regionala kulturlivet såsom, lokala arrangörer och föreningar, körer, kommunala kulturskolor, estetiska program och studieförbund med flera.

Verksamheten bidrar till ett aktivt kulturliv för, med och av barn och unga ur ett pedagogiskt perspektiv.

Ett viktigt inslag är samarbete och dialog med Folkteatern Gävleborg samt konstnärliga utbildningar i landet. Gävle Symfoniorkester samverkar med Kultur Gävleborg och verksamheterna kan tillsammans erbjuda länet ett varierat och rikt utbud av hög kvalitet.

Symfoniorkestern främjar konstnärlig förnyelse samt erbjuder upplevelser med levande musik på högsta internationella nivå. Gävle Symfoniorkester är en angelägenhet för invånarna i hela länet och strävar efter regelbunden närvaro i länets samtliga kommuner. Verksamheten verkar för att överbrygga geografiska avstånd och underlätta resor till konsertverksamheten i Gävle med syfte att stärka residensstadens närhet i länet.

## Kultur Gävleborg

### Dans

Kultur Gävleborg förankrar, synliggör och utvecklar dansen i Gävleborg. Dansverksamheten arrangerar mötesplatser, fortbildningar, workshops och inspirationsdagar där danskonstnärer, danspedagoger, föreningsliv och kulturtjänstepersoner är målgrupper. Dansverksamheten arbetar dessutom med området dans och hälsa.

Kultur Gävleborg arbetar för att stärka och synliggöra dans som konstform i länet genom bland annat bidrag, produktionssamarbeten, residens och skolutbud. Detta arbete sker ofta i samverkan med andra konstformer, i samarbete med Riksteatern Gävleborg samt länets arrangörer, kommuner och föreningar.

Kultur Gävleborg förmedlar professionella dansföreställningar och stöttar arrangörer i genomförande av skolföreställningar, föreställningar på äldreboenden och offentliga föreställningar. Kultur Gävleborg stödjer även nationella och internationella gästspel, särskilt genom *Dansnät Sverige*.

Verksamhetsutvecklingen inom dans lägger stor vikt i att ge barn och unga möjlighet att uttrycka sig inom dans genom olika satsningar, bland annat genom nationella projektet *Skapa Dans*. Fortbildning och workshops genomförs regionalt och samlar unga och yrkesverksamma. Dansverksamheten bedriver mentorskapsprogrammet *DUG* – Dansungdomskompaniet Gävleborg. Det utvecklar, förbereder och ger unga dansare en bredare kunskap om dansens som yrke.

## Musik

Kultur Gävleborgs främjande verksamhet och produktion inom musik syftar till att alla invånare och de som vistas i länet ska ha tillgång till professionell musik inom olika genrer. Verksamheten producerar och samordnar turnéer och konserter samt subventionerar kostnaderna. Kultur Gävleborg erbjuder musikserier med professionella musiker och stöttar flera musikfestivaler och konserter i Gävleborg. Genom att förmedla produktioner från fria grupper och ta fram produktioner för specifika behov erbjuder Kultur Gävleborg ett brett, flexibelt och decentraliserat utbud till länets arrangörer. Därmed får musikverksamheten en högre grad av angelägenhet för länsinvånarna.

Kultur Gävleborgs främjande verksamhet och produktion inom musik driver två egna ungdomsorkestrar och flera projekt som riktar sig till unga personer för att ge unga möjlighet att utveckla sina musikaliska förmågor. Verksamheten erbjuder också konserter och workshops med professionella musiker till förskola, skola och kulturskola och samarbetar med olika arrangörer i länet.

Kultur Gävleborg erbjuder arrangörsutbildning, mentorskap och publikutveckling.

Kultur Gävleborg samverkar med Gävle Symfoniorkester och verksamheterna kan tillsammans erbjuda länet ett varierat och rikt utbud av hög kvalitet.

Samspelet med länets kommuner och den ideella sektorn är av största vikt.

## Riksteatern Gävleborg

Riksteatern Gävleborg är en ideell förening som verkar i hela länet. Medlemmar är länets tio lokala riksteaterföreningar. Föreningens uppdrag är att stärka och utveckla arrangörskapet, säkerställa att professionell scenkonst - teater, dans och nycirkus når en bred publik.

Föreningen samarbetar med de lokala riksteaterföreningarna för att stärka deras kapacitet som arrangörer av scenkonst. Arbetet omfattar kompetens- och arrangörsutveckling, strategiskt publikarbete med fokus på långsiktig utveckling, samt subventioner och ekonomiskt stöd för att möjliggöra professionella arrangemang.

Riksteatern Gävleborg samordnar länets utbud av teater för skolkulturen och erbjuder teaterföreställningar till ett subventionerat enhetspris. Detta syftar till att motverka geografiska skillnader i barns och ungas tillgång till teater, säkerställa att utbudet är relevant och kvalitativt samt anpassa det efter kommunernas behov och önskemål.

För att stärka dialogen och samordna scenkonstutbudet driver föreningen tillsammans med Folkteatern Gävleborg ett Repertoarråd. Rådets syfte är att stärka föreningarnas interna arbete och öka samverkan mellan riksteaterföreningarna. Rådet fungerar som ett forum för strategisk utveckling och gemensam planering i hela länet. Det specifika dansfrämjande arbetet sker ofta i dialog och samverkan med Kultur Gävleborg.

## Kulturarv och kulturmiljö

### Museiverksamhet och kulturmiljö

Museer med offentligt uppdrag ska som öppna institutioner förvärva, bevara, undersöka och förmedla materiella och immateriella vittnesbörd om människan och hennes omvärld. Hög professionalism och bred tillgänglighet samt samhällets och historiens komplexitet och mångfald ska präglar arbetet. Museerna ska arbeta med kunskapsuppbyggnad och med att aktivt förvalta sina samlingar, men också med att värna om kulturmiljö exempelvis genom opinionsbildning och rådgivning.

Kultur Gävleborg har ett särskilt uppdrag inom Världsarvet Hälsingegårdar.

### Hälsinglands Museum

Hälsinglands Museum är en stiftelse med Region Gävleborg och Hudiksvalls kommun som huvudmän. Museets uppdrag är att bygga kunskap, samtidsdokumentera, samla, vårda, förvalta och tydliggöra Hälsinglands och länets kulturarv, samt medverka i den historiska och samtida forskningen, analysera och begripliggöra historia och samtid, förmedla genom utställningar, program och pedagogisk verksamhet, samt bjuda in till samtal och debatt.

Museet bedriver sin verksamhet i lokaler i Hudiksvall men arbetar i hela länet, ofta i samverkan med olika lokala aktörer, institutioner och intressen. Museet arbetar utifrån sina stadgar samt efter övergripande målsättningar som den regionala och den nationella kulturpolitiken formulerar. Dessa mål samspelar och pekar på kulturens demokratiska, kritiska och omvandlande roll i samhället, där yttrande- och tryckfriheten, jämlikhet och allas lika rättigheter och möjligheter att delta utgör grunden.

Verksamheten utgår både från historiska och samtida kulturarv. Ibland väcker samtiden de historiska frågorna, andra gånger anknyter historien till samtidsdiskussionerna. Beroende på målgrupper, frågornas karaktär och aktualitet växlar perspektiven. Samarbetet med aktuell akademisk forskning är viktigt.

Museets samlingar består av föremål, fotografier och arkivhandlingar från förhistoria till i dag, där särskilt kan nämnas medeltida kyrkoskulptur i norrländskt och europeiskt perspektiv, folkligt interiört dekorationsmåleri, textil materiell kultur, modernistisk konst med koncentration på 1900-talet, samt stora fotografiska samlingar som tillgängliggörs via *DigitaltMuseum*. Hälsinglands Museum arbetar också konsultativt för att stödja föreningars digitalisering av sina bildsamlingar, exempelvis Romska bilder och *DiBiS* (Digital Bild i Söderhamn).

Hälsinglands Museum berättar i basutställningar om medeltida kyrkoskulptur, den för Hälsingland viktiga textilindustrin samt om Rosa Taikons konstnärskap och kamp för romska rättigheter. Tillfälliga utställningar har fokus på samtidskonst och slöjd, dokumentärfotografi och kulturhistoria - ofta kopplat till aktuella teman i samtiden. Museet turnerar också vandringsutställningar i länet och nationellt.

Museet har ett särskilt pedagogiskt uppdrag att tillgängliggöra Världsarvet Hälsingegårdar, ett uppdrag museet delar med Läns museet Gävleborg. Den pedagogiska verksamheten i övrigt är bred och innefattar bland annat skolprogram, visningar, workshops och stadsvandringar. Barn och unga är den främsta målgruppen, men pedagogiken når alla åldrar.

Hälsinglands Museum har också ett särskilt regionalt uppdrag att arbeta med nationella minoriteter, speciellt den romska minoriteten i tradition och samtid.

Hälsinglands Museum fungerar i viss mån som remissinstans för kommuner och myndigheter i kulturmiljöärenden och bedriver även rådgivning och uppdragsverksamhet med inriktning mot byggnadsvård, konsthistoria, kyrkligt kulturarv och textil.

### **Läns museet Gävleborg**

Läns museets vision är att kulturarvet ska betyda mer för fler. Med kulturarvet som grund verkar museet i samtiden och samverkar med andra aktörer för att bevara, använda och utveckla länets kulturarv.

Läns museet Gävleborg är en stiftelse där Region Gävleborg, Gävle kommun och Gästrike-Hälsinge hembygdsförbund ingår. I museets uppdrag ingår kunskapsuppbyggnad i form av forskning och dokumentation, förvaltning av stora kultur- och konsthistoriska samlingar och publik verksamhet såsom utställningar, pedagogik och programverksamhet. Museet verkar i hela Gävleborgs län.

Läns museet är en kunskapsinstitution med långsiktiga samhällsuppdrag, som förvaltare av länets gemensamma kulturarv och som länets kulturmiljöexpertis och remissinstans inom samhällsplanering. Museet bedriver också uppdragsverksamhet inom kulturmiljöområdet i form av byggnadsvård och arkeologi som bidrar till ökad kunskap om länets historia.

Museet är en mötesplats som har öppet mer än 300 dagar om året med utställningar, programverksamhet och evenemang som baseras på hög kunskap och kompetens kring länets kulturarv. Kunskap om kulturarvet görs också tillgänglig digitalt i olika kanaler. Den pedagogiska verksamheten har som ambition att i samarbete med skolan nå alla barn och unga, men också andra grupper runt om i hela Gävleborg. Läns museet har ett särskilt uppdrag tillsammans med Hälsinglands Museum att tillgängliggöra Världsarvet Hälsingegårdar. Museet arbetar också med vandringsutställningar kring olika teman som visas på olika platser. Länets hembygdsrörelse och andra ideella krafter är särskilt viktiga samarbetsparter.

Kulturarvet spelar stor roll för identitet, attraktivitet och sammanhållning. Det bidrar också till upplevelser och Läns museet är därför en självklar aktör inom länets besöksnäring. Förutom världsarvet lyfts bland annat Järnriket, det maritima kulturarvet samt handel och företagande fram som viktiga teman för länet. Dessa områden står även i fokus för flera forskningssamarbeten med akademien.

Läns museets föremålssamlingar med uppskattningsvis 80 000 föremål är en stor tillgång, men de är också resurskrävande vad gäller vård och tillgänglighet. Samlingarna omfattar arkeologiska fynd från Gävleborgs län, kulturhistoriska föremål från medeltiden till idag, samt en omfattande samling av konst, konsthantverk, textil, glas, keramik, silver och industrihistoriska föremål. Museet har exempelvis Sveriges nästa största samling av tapeter och den största privata samlingen av mattor skapade av Märta Måås-Fjetterström. I samlingarna ingår även företaget Ahlgrens arkiv och Hedvig Ulfsparrs omfattande textilsamling. Till det kommer en fotosamling som innehåller ca två miljoner fotografier. Fler än 165 000 objekt ur Läns museets samlingar är tillgängliga via *DigitaltMuseum*.

### **Kultur Gävleborg**

Kultur Gävleborgs uppdrag inom Världsarvet Hälsingegårdar är att bedriva strategiskt arbete kopplat till kommunikation, information och hållbar utveckling i enlighet med Unescos regelverk och Riksantikvarieämbetets nationella strategi för världsarvsarbete. Kultur Gävleborg genomför detta uppdrag i samverkan med lokala, regionala, nationella och internationella aktörer. Det förutsätter omvärldsbevakning och nätverkande.

En viktig uppgift är att bidra till framtagande av Världsarvet Hälsingegårdars förvaltningsplan och arbeta utifrån den.

Region Gävleborg ingår i Världsarvsrådet där Länsstyrelsen Gävleborg, med ansvar för den övergripande förvaltningen av Världsarvet Hälsingegårdar, samordnar arbetet.

### **Regional enskild arkivverksamhet**

#### **Arkiv Gävleborg**

Arkiv Gävleborg är en ideell förening med över 600 medlemmar, föreningar, företag, byar, gårdar och enskilda personer. Arkivet är beläget i Gävle men har verksamhet i hela Gävleborg och är öppet för alla.

Verksamheten omfattar insamling, ordnande, bevarande, förtecknande samt tillgängliggörande av enskilt arkivmaterial från Gävleborgs län. Arkiv Gävleborg har också ett viktigt pedagogiskt uppdrag gentemot skolorna i länet, för att ge unga människor perspektiv på nutida frågor, redskap att förstå och värdera historiska källor och själva utforska sin historia.

Arkivets utåtriktade verksamhet syftar till att sprida kunskap om arkivet, väcka intresse för att forska i historiska dokument och medvetenhet om vikten av att dokumentera dagens verksamhet och bevara den för framtiden.

Arkiv Gävleborg tar emot forskare på alla nivåer som kan forska i Gävleborgs rika historia i föreningens ändamålsenliga lokaler, men åker också ut i länet och berättar om sin verksamhet och sina arkiv.

Arkivet är ett av Sveriges största länsarkiv både utifrån mängden material, till exempel fanor och standar, och avseende antalet medlemmar. Samlingarna berättar om folkrörelsernas historia samt demokratins framväxt i Gävleborg och i Sverige.

## **Bibliotek och läsfrämjande**

### **Kultur Gävleborg**

Kultur Gävleborg bedriver regional biblioteksverksamhet i syfte att främja samarbete, verksamhetsutveckling och kvalitet i relation till länets folkbibliotek.

Kultur Gävleborgs verksamhetsutvecklare inom bibliotek arbetar strategiskt och operativt med att samordna, planera och genomföra projekt, fortbildningsinsatser och nätverksmöten samt bidrar till lärande, förnyelse och verksamhetsutveckling genom till exempel finansiering, rådgivning och processledning.

Den regionala biblioteksverksamheten arbetar för att säkerställa att alla invånare i länet, oavsett bakgrund och förutsättningar, har fri tillgång till information, medier och biblioteksresurser. Verksamheten bidrar med kunskap och stöd inom områden som demokrati och yttrandefrihet, läsfrämjande och språkutveckling, medie- och informationskunnighet, barnrätt och ungas delaktighet samt krisberedskap. Arbetet omfattar även utvecklingen av folkbiblioteken som trygga mötesplatser och som lärmiljöer för studier, kreativt skapande och kulturverksamhet, samt stöd till bibliotekspersonalen i deras dagliga arbete med att möta invånare och förmedla medier, kunskap och information.

## **Litteratur**

### **Kultur Gävleborg**

Kultur Gävleborg arbetar för att stärka, främja och utveckla litteratur som konstform och kreativt skrivande. Syftet med den regionala litteraturverksamheten är att utveckla kunskapen om litteratur som konstform, bidra till att göra det möjligt med skrivande på olika nivåer, synliggöra författarskap och litteratur från Gävleborgs län, skapa möten mellan författare och publik samt bidra till att fler får möjlighet att ta del av litteratur av hög kvalitet på olika språk och för olika målgrupper.

Kultur Gävleborgs verksamhetsutvecklare inom litteratur arbetar strategiskt och operativt med att samordna, planera och genomföra projekt, fortbildningsinsatser, nätverksmöten och kulturarrangemang samt bidrar till lärande, förnyelse och

verksamhetsutveckling hos länets aktörer genom till exempel finansiering, rådgivning och processledning.

Målgrupper och samarbetsparter är länets kommuner, litterära kulturskapare, folkhögskolor, föreningar, studieförbund och andra aktörer som verkar för ett rikt kulturutbud och allas möjligheter att uppleva och skapa kultur.

## **Bild- och formkonst och slöjd**

### **Kultur Gävleborg**

#### **Konst**

Kultur Gävleborg stärker, främjar och utvecklar ett levande och hållbart konstliv i Gävleborgs län genom ett nära och lyhört samarbete med länets konstaktörer. Uppdraget innebär bland annat att erbjuda angelägna och kompletterande verktyg i form av fortbildning, mötesplatser eller teknisk utrustning. Det kan röra sig om utbildningar, nätverksträffar eller olika stöd som möjliggör erfarenhetsutbyten för exempelvis konstnärer, pedagoger inom konstområdet, föreningar eller kulturtjänstepersoner.

Verksamhetsfältet omfattar ett synliggörande av konsten som samhällskildrare men också konst som en utgångspunkt för lärande och kritisk reflektion.

Genom konstpedagogik, vandringsutställningar och fortbildningar samarbetar verksamheten med Region Gävleborgs konstsamlingsverksamhet. Detta sker bland annat i form av förankringsarbete kring konst, gestaltad livsmiljö, utställningsteknik och konstnärliga processer samt stöd till länets arrangörsled och professionella kulturskapare. I denna kontext sprider Kultur Gävleborgs konstverksamhet bland annat kunskap om MU-avtal (ramavtal för konstnärers ersättning för medverkan vid utställningar), avtal med Bildupphovsrätt i Sverige och dess betydelse.



## **Slöjd**

Kultur Gävleborg arbetar för att stärka, främja och utveckla slöjd som kulturellt uttryck och som näring i Gävleborgs län. Syftet med den regionala slöjdverksamheten är att bevara kunskap om slöjdens material, tekniker och traditioner, bidra till slöjdens utveckling och dess relevans i samtiden samt att stärka slöjden som näringsgren.

Kultur Gävleborgs verksamhetsutvecklare inom slöjd arbetar strategiskt och operativt med att samordna, planera och genomföra projekt, fortbildningsinsatser, nätverksmöten och kulturevenemang samt bidrar till lärande, förnyelse och verksamhetsutveckling hos länets aktörer genom till exempel finansiering, rådgivning och processledning.

Målgrupper och samarbetspartners är länets kommuner, kulturarbetare, museer, folkhögskolor, föreningar, studieförbund och andra aktörer som verkar för ett rikt kulturutbud och allas möjligheter att uppleva och skapa kultur.

## **Hälsinglands Museum**

Hälsinglands Museums konstsamling har huvudsakligen en modernistisk prägel, med tyngdpunkt på 1900-talets svenska konst. Museet använder samlingen för olika utställningar. Den är också intressant för utlån till andra museer och institutioner, nationellt såväl som internationellt.

Nationell och internationell samtidskonst är en stor och viktig del av Hälsinglands Museums utställningsverksamhet. I samband med utställningarna skapar museet utrymme för samtal mellan konstnär och publik genom olika offentliga arrangemang. Oftast utformar museet också en särskild pedagogik, med prioritet mot en yngre målgrupp, som knyter an till verken. Museet blir också en mötesplats, en yta där konsten är drivande för samtal om samhälle, existentiella frågor och andra aktuella teman. I samverkan med andra parter som arbetar med samtidskonst arrangerar museet forum och konferenser med konsten som utgångspunkt.

Hälsinglands museum belyser hemslöjden och den professionella samtida slöjden i utställningar och slöjden är väl representerad i museets samlingar. För att ta tillvara slöjd- och konsthantverksintresset hos olika målgrupper arbetar museet både med traditionella ingångar samt med nya influenser och rörelser som global slöjd, minoriteters slöjd, queer slöjd och slöjd kopplat till klimat och hållbarhetsfrågor. Museet har ett väl fungerande samarbete med slöjdföreningar, slöjduitvecklare och professionella slöjdare både på lokal och regional nivå. Slöjd innebär också att finna lösningar i vardagen och tillverka eller reparera föremål med enkla redskap och energisnåla tekniker. I samarbete med olika parter bedriver museet en löpande verksamhet med skapande och workshops kopplad till detta.

## Länsmuseet Gävleborg

Bild- och formkonst har varit ett framträdande område inom Länsmuseet Gävleborgs verksamhet sedan museet grundades 1940. Konstsamlingen består av ca 3 000 verk och speglar hela den svenska konsthistorien från 1600-tal till i dag, varav en stor del är tillgängliga via *DigitaltMuseum*. Samlingen har kontinuerligt kompletterats med såväl äldre som samtida verk av hög kvalitet och länets konst är rikt representerad. Museets basutställningar ger en bred bild av utvecklingen inom svensk bildkonst.

I tillfälliga utställningar presenterar museet samtida svenska konstnärskap, bland annat i samband med utdelandet av Rettigs konstnärstipendium. Bildkonsten är också ett viktigt pedagogiskt redskap för samtal med barn och unga kring historien, kulturarvet och aktuella samhällsfrågor.

Form och design är ett annat viktigt verksamhetsområde, där formgivare inom textil, glas, silver och keramik ur museets samlingar lyfts fram i olika utställningar, program och publikationer.

Länsmuseet Gävleborg har även omfattande samlingar av slöjd och konsthantverk, inte minst inom det textila området. Hedvig Ulfsparrs textilsamling med ca 10 000 föremål är av nationell betydelse och utgör utgångspunkt för forskning, programverksamhet och utställningar. Delar av den stora samlingen är tillgänglig i ett pedagogiskt ordnat, öppet studierum.

Museet har hög kompetens och kunskap inom området som används i samband med visningar, workshops och slöjdcaféer. Tillsammans med andra regionala aktörer samverkar museet kring återkommande slöjdsalonger där deltagarna utvecklar sitt skapande. Såväl samlingar som dokumentation och berättelser är tillgängliga digitalt för forskning och inspiration.

## Film

### Kultur Gävleborg

Kultur Gävleborg arbetar för att stärka förutsättningarna för en kreativ och kvalitativ filmproduktion i Gävleborg genom utvecklings- och projektstöd, handledning, ekonomiskt eller tekniskt stöd. Särskilt fokus ligger på unga filmskapare och talangutveckling.

Den regionala filmverksamheten sker inom tre delområden: visning och spridning, barn och unga samt talangutveckling inom filmproduktion. Verksamheten utför uppdraget med vägledning av de nationella filmpolitiska målen.

Kultur Gävleborgs verksamhetsutvecklare inom film arbetar strategiskt och operativt med att samordna, planera och genomföra projekt, fortbildningsinsatser, nätverksmöten och kulturarrangemang samt bidrar till lärande, förnyelse och verksamhetsutveckling hos länets aktörer genom till exempel finansiering, rådgivning och processledning.

Målgrupper och samarbetsparter är länets filmare och andra kulturarbetare inom film och rörlig bild, regionala kulturaktörer samt kommuner, föreningar, studieförbund och andra som verkar för ett rikt kulturutbud och allas möjligheter att uppleva och skapa kultur.

## **Crossmedia**

### **Kultur Gävleborg**

Kultur Gävleborg arbetar inom crossmedia för att stärka, främja och utveckla kompetenser hos länets aktörer om digitalt berättande och spelkultur. Syftet med den regionala crossmediaverksamheten är att höja kunskapen om utveckling av olika kulturella uttrycksformer med stöd av teknik, spel och deltagarkultur, och om hur nya sätt att presentera berättelser bidrar till breddat deltagande samt ökad tillgänglighet, inkludering och demokratisering av länets konst- och kulturliv.

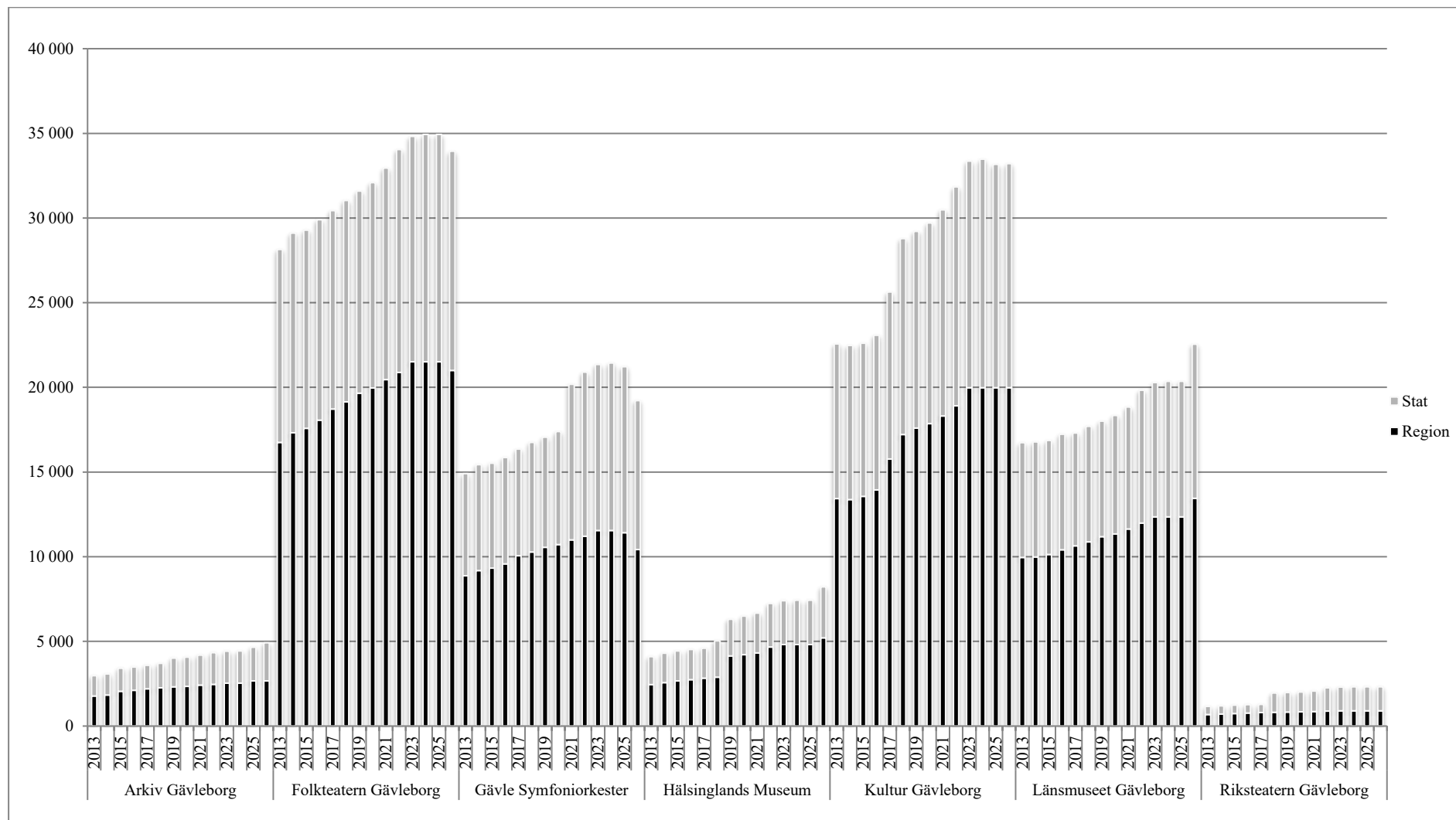
Kultur Gävleborgs verksamhetsutvecklare inom crossmedia arbetar strategiskt och operativt med att samordna, planera och genomföra projekt, fortbildningsinsatser, nätverksmöten och kulturarrangemang samt bidrar till lärande, förnyelse och verksamhetsutveckling hos länets aktörer genom till exempel finansiering, rådgivning och processledning.

Målgrupper och samarbetsparter är kulturaktörer med varaktigt regionalt uppdrag samt länets kommuner, kulturskapare, föreningar, studieförbund och andra som verkar för ett rikt kulturutbud och allas möjligheter att uppleva och skapa kultur.

## Bilaga 2

**Ekonomiskt stöd till kulturaktörer med varaktigt regionalt uppdrag i Gävleborgs län 2013–2027**

Verksamhetsbidrag från stat och Region Gävleborg per kulturaktör med varaktigt regionalt uppdrag 2013–2026 (belopp i tkr). Följande siffror exkluderar statens tillfälliga verksamhetsbidrag med anledning av pandemin (2021).

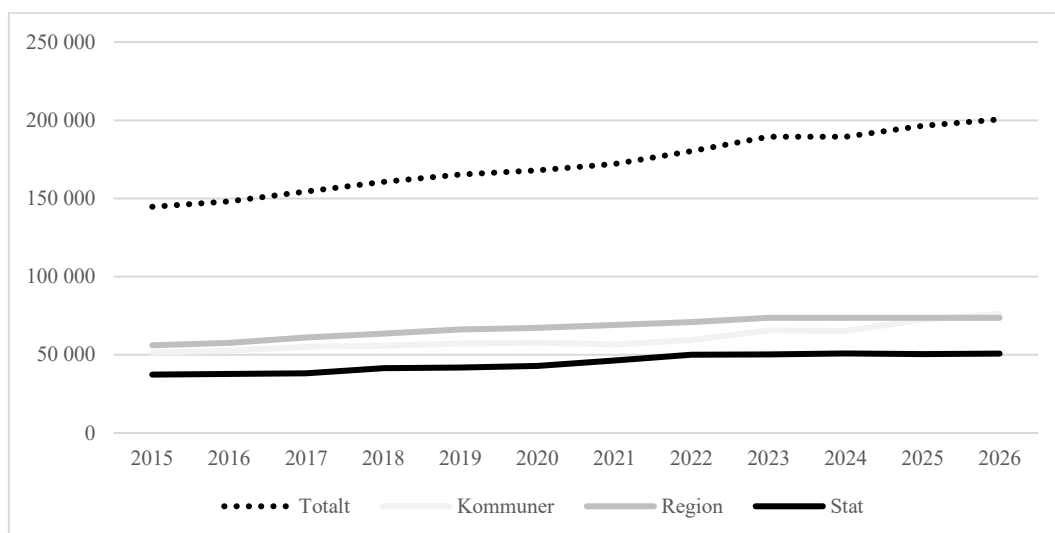
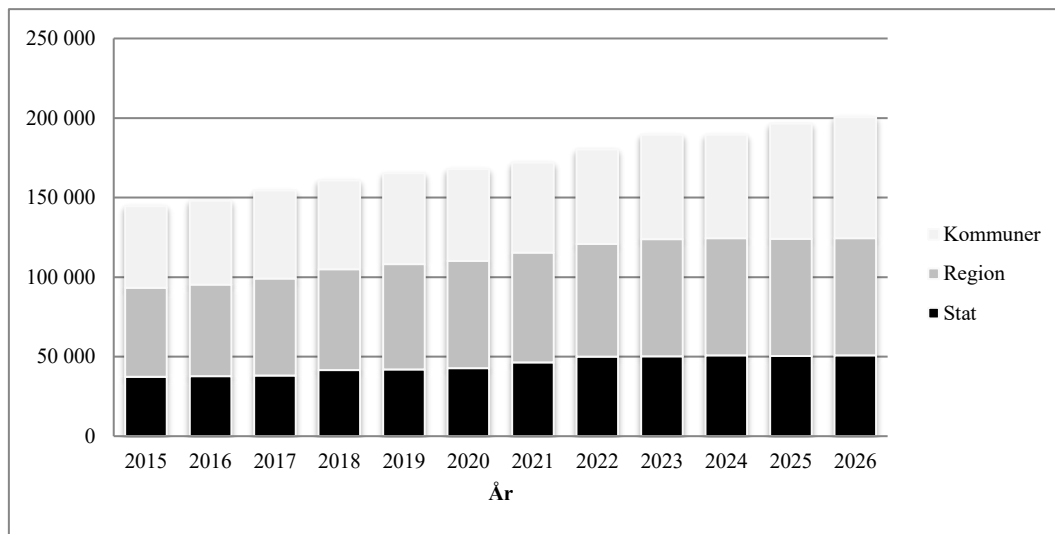


Kultur- och kompetensnämnden kommer att fatta beslut om budgetramar inklusive ramar för regionalt verksamhetsbidrag 2027 till kulturaktörer med varaktigt regionalt uppdrag, december 2026.

Kulturaktör med varaktigt regionalt uppdrag i Gävleborgs län	Verksamhetsbidrag (belopp i tkr)			Total uppräknig 2013-2026
	År	Region	Stat	
Arkiv Gävleborg	2013	1 771	1 205	65,02 %
	2014	1 833	1 248	
	2015	2 049	1 363	
	2016	2 105	1 379	
	2017	2 205	1 379	
	2018	2 255	1 446	
	2019	2 317	1 691	
	2020	2 351	1 718	
	2021	2 412	1 769	
	2022	2 461	1 865	
	2023	2 535	1 886	
	2024	2 535	1 903	
	2025	2 661	1 991	
	2026	2 661	2 250	
Folkteatern Gävleborg	2013	16 752	11 395	20,58 %
	2014	17 322	11 789	
	2015	17 578	11 698	
	2016	18 058	11 835	
	2017	18 722	11 719	
	2018	19 141	11 894	
	2019	19 661	11 937	
	2020	19 956	12 128	
	2021	20 466	12 490	
	2022	20 879	13 166	
	2023	21 505	13 316	
	2024	21 505	13 436	
	2025	21 505	13 436	
	2026	21 005	12 936	
Gävle Symfoniorkester	2013	8 873	6 036	28,92 %  * från om med detta år inkluderar statliga medel den tidigare tidsbegränsade förstärkningen för den musikaliska scenkonsten
	2014	9 186	6 251	
	2015	9 322	6 203	
	2016	9 576	6 276	
	2017	10 056	6 293	
	2018	10 281	6 468	
	2019	10 561	6 491	
	2020	10 719	6 677	
	2021	10 993	9 188 *	
	2022	11 214	9 685	
	2023	11 550	9 796	
	2024	11 550	9 884	
	2025	11 424	9 796	
	2026	10 424	8 796	
Hälsinglands Museum	2013	2 443	1 662	100,34 %
	2014	2 564	1 745	
	2015	2 662	1 771	
	2016	2 734	1 792	
	2017	2 823	1 767	
	2018	2 886	2 142	
	2019	4 149	2 151	
	2020	4 212	2 277	
	2021	4 320	2 345	
	2022	4 670	2 562	
	2023	4 810	2 591	
	2024	4 810	2 614	
	2025	4 810	2 614	
	2026	5 210	3 014	

Kulturaktör med varaktigt regionalt uppdrag i Gävleborgs län	Verksamhetsbidrag (belopp i tkr)			Total uppräknig 2013-2026
	År	Region	Stat	
Kultur Gävleborg	2013	13 432	9 137	47,18 %
	2014	13 372	9 101	
	2015	13 570	9 031	
	2016	13 942	9 136	
	2017	15 763	9 866	
	2018	17 216	11 566	
	2019	17 595	11 613	
	2020	17 859	11 849	
	2021	18 315	12 167	
	2022	18 914	12 926	
	2023	19 980	13 373	
	2024	19 980	13 493	
	2025	19 980	13 184	
	2026	19 980	13 238	
Länsmuseet Gävleborg	2013	9 958	6 774	34,78 %
	2014	9 982	6 794	
	2015	10 130	6 741	
	2016	10 407	6 820	
	2017	10 642	6 662	
	2018	10 880	6 812	
	2019	11 176	6 836	
	2020	11 344	7 002	
	2021	11 634	7 211	
	2022	11 984	7 844	
	2023	12 345	7 934	
	2024	12 345	8 006	
	2025	12 345	8 006	
	2026	13 445	9 106	
Riksteatern Gävleborg	2013	687	468	100,00 %
	2014	710	484	
	2015	745	496	
	2016	765	502	
	2017	791	494	
	2018	809	1 144	
	2019	827	1 156	
	2020	839	1 174	
	2021	860	1 210	
	2022	878	1 376	
	2023	905	1 392	
	2024	905	1 405	
	2025	905	1 405	
	2026	905	1 405	

Totalt verksamhetsbidrag från stat, Region Gävleborg och kommuner till kulturaktörer med varaktigt regionalt uppdrag 2015–2026 (belopp i tkr)



	Huvudsakliga verksamhetsbidragsgivare (belopp i tkr)						
År	Stat		Region		Kommuner*		Totalt
2015	37 303	25,8 %	56 056	38,7 %	51 285	35,5 %	144 644
2016	37 740	25,5 %	57 587	38,9 %	52 690	35,6 %	148 017
2017	38 180	24,8 %	61 002	39,5 %	55 170	35,7 %	154 352
2018	41 472	25,8 %	63 468	39,5 %	55 711	34,7 %	160 651
2019	41 875	25,3 %	66 286	40,1 %	57 130	35,6 %	165 291
2020	42 825	25,5 %	67 280	40,1 %	57 752	34,4 %	167 587
2021	46 380	27,0 %	69 000	40,1 %	56 639	32,9 %	172 019
2022	49 924	27,7 %	71 000	39,4 %	59 360	32,9 %	180 284
2023	50 288	26,5 %	73 630	38,9 %	65 524	34,6 %	189 442
2024	50 741	26,8 %	73 630	38,9 %	65 093	34,4 %	189 464
2025	50 432	25,7 %	73 630	37,5 %	72 440	36,8 %	196 502
2026	50 745	25,3 %	73 630	36,7 %	76 172	38,0 %	200 547

\*Kommunala verksamhetsbidrag gäller bara, i olika utsträckning: Arkiv Gävleborg, Gävle Symfoniorkester och Hälsinglands Museum.



## Bilaga 3

### Sammanfattning av "Läget i länet"

Att veta hur det regionala utvecklingsarbetet framskrider förutsätter uppföljning. Region Gävleborg utvecklar löpande uppföljningsarbetet och följer både utvecklingen i länet och de insatser som genomförs i det regionala utvecklingsarbetet.

"Läget i länet" är den senaste uppföljningsrapporten. Nedan finns sammanfattande slutsatser från 2025 års rapport.

### Prolog

I hjärtat av Sverige, där skog möter hav och slätt möter berg, ligger Gävleborg – ett län i rörelse. Men det är inte alltid en rak väg framåt.

Länet har tappat sina unga till storstäderna, men vunnit tillbaka småbarnsfamiljer som söker trygghet och närhet. Gävle, länets största stad, kämpar för att klättra på listan över studenternas drömmorter – men hamnar fortfarande långt ner. Samtidigt växer en ny typ av besökare fram: inte turister, utan arbetare, konsulter och entreprenörer som fyller hotellrummen året runt.

Industrin har länge varit länets ryggrad – stål, papper och teknik – men den globala ekonomin skakar och Gävleborg skakar med den. Exporten har ökat, men bruttoregionalprodukten minskar relativt andra regioner i Sverige och Europa. Ändå finns ljusglimtar: datacenter har etablerats och blivit oväntade jobbskapare. När Microsoft ställer in sin satsning i Sandviken på grund av elbrist, blir det tydligt – energisystemet är en av länets främsta tillgångar och akilleshäl på samma gång.

Samtidigt pågår en tyst revolution. Små företag börjar tänka cirkulärt, återvinna, återbruka. Ovako värmer stål med vätgas, industriell symbios etableras på länets industriområden, och bredbandet når allt fler hushåll. Men näten är sköra – ett enda fel kan släcka hela systemet.

## Attraktiva och tillgängliga platser

### Attraktiva platser och goda livsmiljöer för boende, arbete, företagande och besökare - med starka funktionella samband inom länet och över länsgränser

- Gävleborg tappar invånare under 30 år – men har positivt flyttnetto för dem över 30 år.
- Stor majoritet uppger att deras kommun är en bra plats att leva på, men endast hälften skulle rekommendera andra att bo här.
- Länet har visat sig attraktivt för etablering av datacenter, men mindre attraktivt för vätgas och batteriproduktion. Datacenter innebär fler arbetstillfällen än vad många tror och har potential att bli den största branschen i länet.
- Effektutrymmet är en utmaning för framtida etableringar samt för expansion och omställning hos befintligt näringsliv.
- I stora delar av länet handlar attraktivitet för näringsliv om en mångfald av insatser för att stärka förutsättningar för befintligt näringsliv snarare än att eftersträva stora etableringar utifrån.
- Antal gästnätter ökar över hela året vilket tyder på att det till stor del handlar om arbetsrelaterade besök.
- Arbetspendlingen ökar vilket är ett tecken på ökad arbetsmarknadsintegration, men länet består fortfarande av flera mindre lokala arbetsmarknader.

### Fossiloberoende transportsektor och hållbart resande

- En stor andel av länets personresor sker med bil och resandet med kollektivtrafik minskar.
- Kostnaden för kollektivtrafik har ökat mycket mer än kostnaden för drivmedel sedan 2020.
- Omställningen till ett fossiloberoende och hållbart resande är långsam och kräver både tekniska lösningar och förbättrade resealternativ.
- Det finns stora inomregionala skillnader i förutsättningar för hållbart resande, med bättre förutsättningar för kollektivtrafik i tätorter.

### Robust och kapacitetsstark infrastruktur med hög tillgänglighet för godstransporter och personresor inom länet och över länsgränser

- Investeringar i tågkapacitet kopplat till Gävle hamn har förbättrat förutsättningarna för hållbara godstransporter.
- Högt kapacitetsutnyttjande av både väg och järnväg under vissa tider på dygnet, medan andra tider är underutnyttjade.
- Infrastruktur, både väg, järnväg och sjöfart kräver fortsatt stora investeringar för att möta framtidens behov av tillgänglighet och hållbarhet.
- Eftersatt underhåll leder till förseningar i spårbunden kollektivtrafik, vilket i sin tur leder till minskad vilja att resa kollektivt.

### **Snabb och robust digital infrastruktur i hela länet**

- Bristande mobiltäckning längs vägar och järnvägar.
- Bredbandsnäten har byggts ut i snabb takt och generellt finns god täckningsgrad med hög hastighet.
- Att bygga ut fiber till de sista fastigheterna är kostsamt.
- Bredbandsnäten är känsliga för störningar.

### **Samhällsnyttig, cirkulär och biobaserad ekonomi**

#### **Offentlig sektor har ställt om och drivit på samhällets omställning till en cirkulär och mer biobaserad ekonomi**

- Nulägesbild saknas kring länets cirkulära omställning. Det finns data på utsläpp och avfall, men dessa data är endast indirekt relevanta och i bästa fall indicier på cirkularitet i länets offentliga ekonomi och länets värdekedjor.
- Miljökrav behöver bli normerande i offentliga upphandlingar – i dag innebär endast en tredjedel av kommunala upphandlingar en minskad miljöpåverkan. Miljöhänsyn är inte samma sak som cirkularitet.
- Andelen kommunalt avfall som samlas in för materialåtervinning ökar.

#### **Ett näringsliv som ställt om till en cirkulär och mer biobaserad ekonomi**

- Nulägesbild saknas kring länets cirkulära omställning. Det finns data på utsläpp och avfall, men dessa data är endast indirekt relevanta och i bästa fall indicier på ”cirkularitet” i länets näringsliv.
- Större industrier går före – små och medelstora företag behöver stöd för omställning. Exempel på cirkulär omställning finns bland både större och mindre företag.
- Företagen anger tillgång till fossilfri el, kompetens och långsiktiga spelregler - samt kunskap hos företagen om spelreglerna - som avgörande för fortsatt omställning.
- Företagen anger finansiering och svårighet att räkna hem kostsamma investeringar som hinder för grön omställning.
- Omställning behöver innefatta en rörelse mot det okända.

#### **Kapacitetsstark fossilfri energiproduktion och effektiv energianvändning**

- Kapacitetsbrist i elnäten hotar omställning, tillväxt och arbetstillfällen.
- Goda förutsättningar att öka kapaciteten i energisystemet genom utbyggnad av vindkraft, men långa tillståndsprocesser och lokalpolitisk vilja hämmar utbyggnad.
- Förutsättningar för utbyggnad av vätgas i länet är relativt sämre jämfört med till exempel övre Norrland, där tillgången till el är större och priset lägre, men en vätgasproduktion i länet skulle kunna hjälpa transportsektorn och tillverkningsindustrins omställning till fossilfritt.

## Konkurrenskraftigt näringsliv och hållbar arbetsmarknad

### Brett, diversifierat och inkluderande näringsliv

- Gävleborgs relativt stora tillverkningsindustri och dess beroende på export gör länets ekonomi starkt beroende av den globala ekonomiska utvecklingen. På grund av detta finns det begränsade möjligheter att påverka utvecklingen genom insatser inom det regionala utvecklingsarbetet.
- Gävleborg har fortfarande en relativt liten branschbredd men andelen sysselsatta inom de största branscherna har minskat över tid. Det finns anledning att ytterligare arbeta för diversifiering för att göra länets ekonomi mindre sårbar.
- Näringslivet som helhet går inte att beskriva som inkluderande. Exempelvis finns det flera branscher där det utrikesfödda är underrepresenterade medan det finns andra branscher där utrikesfödda är överrepresenterade. Liknande mönster ser vi när det gäller könssegregeringen på arbetsmarknaden.

### Starkt och internationellt konkurrenskraftigt näringsliv

- Länet har fortsatt starka industrisektorer inom stål, metall och papper.
- Exportvärdet och produktiviteten har ökat långsamt sedan 2015 och exportvärdet per capita ligger relativt lågt.
- Negativ tillväxt, nedgång i BRP (särskilt i tillverkande industri), under 2023 är oroande och inga signaler om återhämtning under 2024–2025.
- Långsiktig trend med relativt sämre ekonomisk utveckling i länet jämfört med Europa och riket sedan finanskrisen 2010.

### God matchning mellan utbud och efterfrågan på arbetskraft

- Trots den relativt höga arbetslösheten i länet har det funnits en positiv utveckling de senaste åren.
- Sysselsättningsgraden för utrikesfödda har ökat stadigt det senaste decenniet och gapet i sysselsättningsgraden mellan inrikes- och utrikesfödda har minskat.
- Gävleborg har en relativ stor andel arbetslösa med kort utbildning vilket är en utmaning på en arbetsmarknad där de ”enkla jobben” blivit allt färre.
- Matchningen för ungdomar som nyligen har lämnat gymnasiets yrkesprogram är mycket bra men tyvärr minskar matchningen mellan utbildning och yrke över tid. Vilket tyder på att branscher har svårt att behålla arbetskraften över tid.
- Ungdomar som har valt högskoleförberedande program och inte väljer att studera vidare har svårare att etablera sig på arbetsmarknaden eftersom de saknar de specifika kompetenser som efterfrågas på arbetsmarknaden.
- Särskilt oroande är situationen för ungdomar som inte har klarat gymnasiet. I den gruppen är det vanligt med långa perioder av arbetslöshet.

## Jämställd och jämlik arbetsmarknad

- Forskning visar att det tar tid för utrikesfödda att etablera sig på arbetsmarknaden. De utrikesfödda som kom till Sverige under 2015–2016 har nu varit i Sverige en längre tid och det syns i den ökade sysselsättningsgrader bland utrikesfödda.
- Utrikesfödda med kort utbildning har dock fortsatt svårt att etablera sig på arbetsmarknaden och även inrikes födda som har kortare utbildning är en grupp som har svårt att komma ut på arbetsmarknaden.
- Även om arbetsmarknaden har blivit något mindre könssegregerad över tid går utvecklingen långsamt och utbildningsvalen till gymnasiets yrkesprogram indikerar att arbetsmarknaden för yrken på gymnasial nivå kommer fortsätta vara segregerat.

## Hög kunskap och innovationsförmåga

### Hög innovationskraft som möter samhällsutmaningar

- Det finns inget entydigt sätt att mäta innovationer på regional nivå eller innovationsförmåga. Innovationsindex (t.ex. *European innovation scoreboard*) mäter innovationsförmåga. Där ligger Gävleborg (Norra Mellansverige) under riksgenomsnittet i Sverige, men över genomsnittet i Europa.
- Det finns innovatörer och innovation i länet, men inga belägg för att länet kan betraktas som en innovationsnod i ett större sammanhang.
- Det saknas kunskap om förutsättningar för- och genomförande av sociala innovationer i Gävleborg och pågår en kartläggning för att utreda detta.

### Gävleborg har tagit tillvara digitaliseringens möjligheter i samhället

- De fysiska möjligheterna för digitalisering i form av tillgång till snabb uppkoppling och digital infrastruktur är goda i Gävleborg. Internet- och bredbandsuppkopplingen är på höga nivåer i nästan hela länet. För att sedermera ta tillvara på möjligheterna krävs digital kompetens, något som Sverige rankas högt i inom internationella index. Dock är förutsättningarna olika, både geografiskt och demografiskt.
- Digital kompetens påverkas bland annat av ålder, utbildningsnivå och sysselsättning. Generellt är den digitala kompetensen högre hos yngre individer, de med högre utbildning och de som arbetar i sektorer med digitala verktyg. Gävleborg är ett län med hög andel äldre, lägre utbildningsnivå och ett län där lägre andel individer arbetar inom yrken som kan betraktas som distansyrken än riket. Arbetsmarknaden och de demografiska förutsättningarna för att ta tillvara digitaliseringens möjligheter är således något sämre i Gävleborg än i riket. Det finns också delar av länet som har sämre uppkoppling.
- Att allt fler väljer att utbilda sig på distans, kan betraktas som ett sätt att ta tillvara på digitaliseringens möjligheter. Där syns en positiv trend i länet i och med ett ökat antal studenter på Yrkehögskola via distans. På detta sätt underlättar digitaliseringen kompetensutveckling, i och med att fler individer

har möjlighet att utbilda sig utan att behöva flytta eller pendla.

### **Gävleborg har höjt utbildningsnivån på alla nivåer och skillnader mellan grupper har minskat**

- Utbildningsnivån i länet har ökat över tid men det sker relativt långsamt jämfört med andra län.
- Det är allt fler som inte får godkänt i alla ämnen i årskurs 6 och allt fler som inte blir behöriga till gymnasiets nationella program. När problemet tidigare var att många inte klarade att lämna gymnasiet med en examen är problemet nu snarare att många inte kommer in på gymnasiets nationella program.
- När det gäller högre utbildning har Gävleborg en väldigt låg andel i befolkningen som har en eftergymnasial utbildning. Andelen har ökat över tid men inte i samma takt som i andra län. Det är också en lägre andel av eleverna från Gävleborg som tar examen från gymnasiet och börjar studera på en eftergymnasial utbildning i jämförelse med andra län.

## **Jämlikt och jämställt samhälle**

### **Gävleborg har hög tillit till och delaktighet i samhället och samhällsutvecklingen**

- Det saknas kunskap om civilsamhällets behov och förmåga att delta i regionalt utvecklingsarbete.
- Delaktighet och tillit i samhället hänger starkt ihop med socioekonomi.
- Delaktighet i föreningslivet sjunker och det finns stora skillnader mellan geografiska områden samt utifrån olika socioekonomiska förutsättningar.
- Den upplevda otryggheten ökar i samhället och är störst hos unga kvinnor.
- Det finns stor potential, men också utmaningar, med att involvera civilsamhället i högre grad i det regionala utvecklingsarbetet.

Bilaga 4 **OBS: siffrorna för 2025 kommer efter remissperioden**

## Grundläggande fakta om kommuner i Gävleborgs län

Dessa data gäller kommunernas befolkning (folkmängd, andel av länets totala befolkning, befolkningstäthet, tätortsgrad, och medelålder), landareal samt ekonomiskt utfall för kultur (enligt Statistiska Centralbyrån, SCB) 2024. Tanken är att ge en grundläggande överblick över varierande kommunala utgångspunkter i länet.

SCB presenterar ekonomiskt utfall för kultur enligt följande: Block 3 - Kultur och fritid Kulturverksamhet

- 310 Stöd till studieorganisationer  
Allt stöd till studieorganisationer oavsett om studieorganisationen ägnar sig åt kultur eller annan verksamhet. Även administrationen kring stödet ingår.
- 315 Allmän kulturverksamhet, övrigt  
Allmän kulturverksamhet inklusive stöd till kulturella föreningar, folkparker, hembygdsföreningar och folkets hus. Även kostnader och intäkter för museiverksamhet redovisas här.
- 320 Bibliotek  
Kostnader/intäkter för tillhandahållande och förmedling av information samt utlåning av medier till allmänheten. Allmänkulturell verksamhet som sker i bibliotekets regi såsom utställningar, teater etc. ska föras till Allmän kulturverksamhet.
- 330 Musikskola/kulturskola  
Kultur- och musikskola, till exempel kommunal musikskola eller föreningsdriven kulturskola. Förskoleverksamhet och grundskoleverksamhet som har en musikprofil eller annan specialisering, till exempel musikdags, ska inte räknas hit utan föras på aktuell pedagogisk verksamhet.
- 339 Kulturverksamhet totalt

Nettokostnad: bruttokostnad exklusive externa och interna intäkter (bruttointäkt)

## Bollnäs



Landareal (km²): 1 814,04

Befolkning 2024	
Folkmängd	26 243
Andel av länets totala befolkning (%)	9
Befolkningstäthet (invånare/km²)	14,5
Tätortsgrad (%)	71
Medelålder (år)	45,5

Ekonomiskt utfall för kultur 2024 (tkr)		
	Bruttokostnader	Nettokostnader
Stöd till studieorganisationer	1 338	1 338
Allmän kulturverksamhet, övrigt	11 967	7 584
Bibliotek	10 707	10 156
Musikskola/kulturskola	16 139	14 906
Kulturverksamhet totalt	40 151	33 984
Totalt per capita	1,53	1,29

## Gävle



Landareal (km²): 1 613,84

Befolkning 2024	
Folkmängd	103 838
Andel av länets totala befolkning (%)	36
Befolkningstäthet (invånare/km²)	64,4
Tätortsgrad (%)	94
Medelålder (år)	42,6

Ekonomiskt utfall för kultur 2024 (tkr)		
	Bruttokostnader	Nettokostnader
Stöd till studieorganisationer	2 907	2 907
Allmän kulturverksamhet, övrigt	143 400	105 292
Bibliotek	67 806	60 538
Musikskola/kulturskola	35 409	31 463
Kulturverksamhet totalt	249 522	200 200
Totalt per capita	2,40	1,93



## Hofors



Landareal (km<sup>2</sup>): 409,95

Befolkning 2024	
Folkmängd	9 281
Andel av länets totala befolkning (%)	3
Befolkningstäthet (invånare/km <sup>2</sup> )	22,6
Tätortsgrad (%)	78
Medelålder (år)	46,1

Ekonomiskt utfall för kultur 2021 (tkr)		
	Bruttokostnader	Nettokostnader
Stöd till studieorganisationer	0	0
Allmän kulturverksamhet, övrigt	1 763	1 717
Bibliotek	6 163	5 624
Musikskola/kulturskola	1 058	1 021
Kulturverksamhet totalt	8 984	8 362
Totalt per capita	0,97	0,90

## Hudiksvall



Landareal (km<sup>2</sup>): 2 489,05

Befolkning 2024	
Folkmängd	37 528
Andel av länets totala befolkning (%)	13
Befolkningstäthet (invånare/km <sup>2</sup> )	15,1
Tätortsgrad (%)	72
Medelålder (år)	45,6

Ekonomiskt utfall för kultur 2024 (tkr)		
	Bruttokostnader	Nettokostnader
Stöd till studieorganisationer	1 238	1 238
Allmän kulturverksamhet, övrigt	22 854	18 689
Bibliotek	20 340	18 952
Musikskola/kulturskola	14 448	13 435
Kulturverksamhet totalt	58 880	52 314
Totalt per capita	1,57	1,39

## Ljusdal



Landareal (km<sup>2</sup>): 5 256,37

Befolkning 2024	
Folkmängd	18 445
Andel av länets totala befolkning (%)	6
Befolkningstäthet (invånare/km <sup>2</sup> )	3,5
Tätortsgrad (%)	61
Medelålder (år)	46,8

Ekonomiskt utfall för kultur 2024 (tkr)		
	Bruttokostnader	Nettokostnader
Stöd till studieorganisationer	498	498
Allmän kulturverksamhet, övrigt	12 413	11 823
Bibliotek	12 635	11 786
Musikskola/kulturskola	8 411	7 526
Kulturverksamhet totalt	33 957	31 633
Totalt per capita	1,84	1,71

## Nordanstig



Landareal (km<sup>2</sup>): 1 370,48

Befolkning 2024	
Folkmängd	9 262
Andel av länets totala befolkning (%)	3
Befolkningstäthet (invånare/km <sup>2</sup> )	6,8
Tätortsgrad (%)	51
Medelålder (år)	46,2

Ekonomiskt utfall för kultur 2024 (tkr)		
	Bruttokostnader	Nettokostnader
Stöd till studieorganisationer	0	0
Allmän kulturverksamhet, övrigt	7 558	6 502
Bibliotek	5 455	4 918
Musikskola/kulturskola	991	880
Kulturverksamhet totalt	14 004	12 300
Totalt per capita	1,51	1,33

## Ockelbo



Landareal (km²): 1 064,76

Befolkning 2024	
Folkmängd	5 715
Andel av länets totala befolkning (%)	2
Befolkningstäthet (invånare/km²)	5,4
Tätortsgrad (%)	61
Medelålder (år)	48,3

Ekonomiskt utfall för kultur 2024 (tkr)		
	Bruttokostnader	Nettokostnader
Stöd till studieorganisationer	200	200
Allmän kulturverksamhet, övrigt	251	251
Bibliotek	4 435	4 355
Musikskola/kulturskola	3 623	3 429
Kulturverksamhet totalt	8 509	8 235
Totalt per capita	1,49	1,44

## Ovanåker



Landareal (km²): 1 873,32

Befolkning 2024	
Folkmängd	11 341
Andel av länets totala befolkning (%)	4
Befolkningstäthet (invånare/km²)	6,1
Tätortsgrad (%)	68
Medelålder (år)	46,5

Ekonomiskt utfall för kultur 2024 (tkr)		
	Bruttokostnader	Nettokostnader
Stöd till studieorganisationer	238	238
Allmän kulturverksamhet, övrigt	2 620	2 574
Bibliotek	7 576	7 009
Musikskola/kulturskola	5 013	4 809
Kulturverksamhet totalt	15 447	14 630
Totalt per capita	1,36	1,29

## Sandviken



Landareal (km<sup>2</sup>): 1 165,78

Befolkning 2024	
Folkmängd	38 360
Andel av länets totala befolkning (%)	13
Befolkningstäthet (invånare/km <sup>2</sup> )	32,9
Tätortsgrad (%)	87
Medelålder (år)	44,8

Ekonomiskt utfall för kultur 2024 (tkr)		
	Bruttokostnader	Nettokostnader
Stöd till studieorganisationer	1 342	1 342
Allmän kulturverksamhet, övrigt	29 652	28 770
Bibliotek	31 647	30 036
Musikskola/kulturskola	17 415	15 536
Kulturverksamhet totalt	80 056	75 684
Totalt per capita	2,09	1,97

## Söderhamn



Landareal (km<sup>2</sup>): 1 060,85

Befolkning 2024	
Folkmängd	24 545
Andel av länets totala befolkning (%)	9
Befolkningstäthet (invånare/km <sup>2</sup> )	23,2
Tätortsgrad (%)	77
Medelålder (år)	47,2

Ekonomiskt utfall för kultur 2024 (tkr)		
	Bruttokostnader	Nettokostnader
Stöd till studieorganisationer	2 577	2 577
Allmän kulturverksamhet, övrigt	8 713	6 971
Bibliotek	16 715	15 782
Musikskola/kulturskola	10 824	9 695
Kulturverksamhet totalt	38 829	35 025
Totalt per capita	1,58	1,42